

Revitalizace jde do finišu. Město ožije novou zelení

Dlouhé diskuze a hádky o každý strom a keř byly na začátku projektu revitalizace zeleně v Novém Městě na Moravě. Radnice zorganizovala několik veřejných projednání a procházení v dotčených lokalitách. Výsledkem byl projekt renomované firmy doplněný o připomínky místních občanů. Za několik týdnů budeme znát výsledek. Budou lidé spokojeni? Přinesly otevřené diskuze přímo na místě očekávaný výsledek?

Po půl roce se projekt revitalizace zeleně v našem městě blíží ke konci. V září byly vysazeny poslední trvalky, keře, zakládaly se trávníky a květinové záhony. Na konci října dojde k předání půlroční práce. „Hlavním smyslem akce bylo zlepšení stavu současných zelených ploch v Novém Městě. Odstraněny byly dřeviny ve zhoršeném zdravotním stavu, stromy neperspektivní nebo konkurující perspektivním dřevinám. Všechny pokácené dřeviny byly nahrazeny novou výsadbou,“ říká dendroložka Irena Dundychová, která projekt připravila a dozorovala. Všechny nově vysazené dřeviny se po výsadbě ujaly. Počet vysazených dřevin je navíc výrazně vyšší než počet pokácených. K výsadbě byl přitom použit takový materiál, díky kterému vysazená zeleň začala plnit své funkce bezprostředně po vysazení. Během projektu byly brány v potaz také mnohé připomínky občanů. „Tyto požadavky byly řešeny na místě s technickým dozorem a občany samotnými. Snažili jsme se najít společná řešení jednotlivých připomínek a požadavků,“ popisuje správce městské zeleně Bohumil Dostál. Připomínky se týkaly

především výsadby stromů v blízkosti domů či zakládání záhonů před domy. V tomto případě lidé chtěli posunout záhony dále od domů. Na provedené práce má město záruku 10 let. Díky profesionálně odvedené práci by neměly nastat větší problémy. „Dřeviny se vysazovaly v jarních měsících. Stromy tak měly dostatek času na řádné prokořenění. Pokud budou mít dostatek vláhy a neuhodí holomrazy, neměly by jim zimní měsíce uškodit,“ doplňuje Dostál. Nově vysazené dřeviny se budou těšit patřičné péči. Jde o pravidelné zavlažování, kontroly jejich ukotvení či ochranu před sluneční spálou a okusem zvěře. O péči však nepříjde ani ostatní zeleň ve městě. „Díky revitalizaci získalo město z dotací nemalou částku na údržbu velké části zeleně v našem městě,“ dodává Dostál. Celkově bylo ve městě vysazeno 15846 kusů dřevin, z toho 163 kusů stromů. Ošetřeno bylo 884 kusů stromů a regenerovaná plocha činí 40,92 hektaru. V příštím čísle přineseme shrnutí kritických připomínek a obsáhlý rozhovor s autorkou projektu Irenou Dundychovou. -mah-

strana 3

Školy přivítaly méně prvňáčků

strana 5

Oznámení o době a místě konání voleb

strana 6

Neplatiči nemají v obecních bytech místo

strana 7

Studnická kaplička má nový kabát

Nové zázemí pro gymnazisty

Gymnázium Vincence Makovského má nové sportovní zázemí. Slavnostně bylo otevřeno za účasti hejtmana Kraje Vysočina Jiřího Běhounka, olympijské vítězky a zároveň absolventky této školy Martiny Šablíkové a starosty města Michala Šmarda. Jednopodlažní stavba vyrostla z bývalé uhelné kotelny a je propojena s budovou gymnázia. Studenti mají k dispozici nové šatny s toaletami a umývárny. Velkým přínosem jsou i skladovací prostory pro sportovní vybavení. Kola, lyže i sportovní zbraně a střelivo mají nyní svá místa. K dispozici je i příležitostná servisní dílna. Do přístavby Kraj Vysočina, který je zřizovatelem školy, investoval více než 4,5 miliónu korun. Další novinkou školního roku 2013/2014 na gymnáziu je otevření třídy s rozšířenou výukou informatiky. -mah- *Více o zahájení školního roku na str. 3.*

Novoměstský vlak zve návštěvníky



Vysočinu brázdí novoměstský vlak. Jde o soupravu polepenou motivy z Nového Města na Moravě. „Rozhodli jsme se také využít nabídku Českých drah k propagaci města a mikroregionu,“ říká starosta města Michal Šmarda. Vlak je oděn do motivů města a modrobílého logotypu biatlonového mistrovství, které se dostalo do povědomí lidí. Slavnostní křest a předání vlaku se uskutečnily 27. září v 9.30 hodin na

novoměstském vlakovém nádraží. Souprava následně vyjela po trase Žďár nad Sázavou - Havlíčkův Brod - Jihlava. Kromě novoměstského vlaku se v tento den z našeho nádraží vypravila také souprava s novými krajskými symboly a symboly rodinných a senior pasů Kraje Vysočina. V příštím vydání Novoměstska otiskneme fotografie ze křtu a první jízdy. -mah-



TERMÍN PŘEDČASNÝCH VOLEB
do Poslanecké sněmovny Parlamentu České republiky **25. - 26. října 2013**
Více o volbách v našem městě najdete na stranách 4 a 5.

Oprava mostu v Olešné

Na řidiče, kteří projíždějí Olešnou, čeká dopravní omezení. V místní části se totiž opravuje most. Provoz jedním jízdním pruhem je tu řízen semaforem. Oprava bude trvat do poloviny října. Do té doby musejí řidiči počítat se střídavým jednosměrným provozem. -mah

Socha se vrátí na své místo

Zrenovovaná socha svatého Jana Nepomuckého se brzy vrátí na své místo. Stane se tak po opravě mostu v Olešné, kam historické dílo patří. Socha je v současnosti zrenovovaná a čeká v restaurátorské dílně. Most i památkově chráněná socha, která je v majetku našeho města, byly poškozeny v lednu při nehodě nákladního auta. Tehdy jeho řidič dostal smyk na kluzké vozovce. Výsledkem byl náraz do podstavce sochy na mostě. Ta se rozlomila na několik částí a dopadla do potoka Olešná. Na místě zůstal pouze potlučený podstavec. Škoda na soše byla vyčíslena na více než dvě stě tisíc korun. Město opravu zaplatilo a požaduje náhradu škody z pojistky řidiče. -mah

Masarykova ulice - upravený přechod

Na Masarykově ulici došlo k úpravám přechodu pro chodce. Nespĺňoval totiž bezpečnostní normy. Přechod je nyní kratší a přibyl tu ostrůvek. Upravena byla také vozovka. Místo tří pruhů jsou tu teď dva. V místě dále dojde k novému dopravnímu značení, které by mělo usnadnit jízdu řidičům. Nová tu je také zastávka MHD, která tu mohla díky ušetřenému místu vyrůst. Všimnout si je možné i nových plastových obrubníků, díky nimž nebylo třeba odvodňovat vozovku a jakkoliv jinak ji poškozovat. Pokud by se tak stalo, muselo by město vracet část dotace, za kterou byla silnice vybudována. Zvolený systém také umožňuje vyzkoušet si funkčnost nového řešení a bez velkých nákladů ho případně změnit. -mah

Výcvik policejních instruktorů

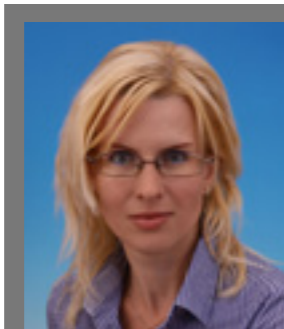
Na Novoměstsku probíhal speciální výcvik policejních instruktorů. Ke Studnicím dokonce přiletěl vrtulník a účastníci výcviku trénovali slaňování na rychlé lano. V nejvyšší položené obci v našem okolí prošli instruktoři cvičením, které bylo zaměřeno na zpacifikování nebezpečných pachatelů. Další část výcviku se konala u Vírské přehrady. -mah

Petice chce zachovat zahradnictví. Město stojí před těžkou volbou

Vedení Nového Města má od zastupitelů složitý úkol. Musí zajistit peníze na plánované investice do výstavby bazénu, sportovní haly a dalších plánovaných projektů. Vedle toho však musí mít peníze na běžný provoz a opravy, rozvoj služeb a zlepšování kvality života občanů. „Ušetřili jsme na provozu úřadu a efektivněji dnes pracují i naše příspěvkové organizace. Vedle toho musíme bez iluzí tvrdě vyhodnotit i to, jak město využívá městský majetek,“ vysvětluje plány města starosta Michal Šmarda. A právě taď radnice se svými plány narazila na odpor. Zmínky o možném budoucím prodeji areálu zahradnictví rázně odmítá Klub seniorů, který zorganizoval petici žádající zachování zahradnictví v současné podobě. Pod

petici se podepsala víc, než pětistovka lidí. Zastávají však i opačné názory, které si berou na mušku zejména to, že pronajatý areál chátrá a část pozemků leží ladem. Kritika zaznívá i kvůli tomu, že část pozemků město použilo pro směnu za pozemky pod komunikací u Koupaliště a Nad Městem. Prodej areálu jako celku, včetně přilehlých pozemků, by byl podle těchto kritiků pro město výhodnější. Novoměstské zastupitele tak čeká těžké rozhodnutí. Na jedné straně zájem současné nájemkyně Mileny Jirčkové, s jejímiž službami je řada lidí spokojená a která navíc slibuje, že v budoucnu chce areál opravit. Na druhé straně nejistá budoucnost, která může, ale nemusí přinést peníze a rozvoj. -mah

Zeptali jsme se zastupitelů: Jaký je Váš názor na záměr prodeje zahradnictví a přilehlých pozemků



Mgr. Helena Benešová Šustrová (KDU-ČSL)
Naším rozhodnutím nechceme nikoho poškodit. Naopak usilujeme o to, abychom ukončili mnohaleté spory, zda si zahradnictví ve městě zachovat, či nikoliv. Umím si představit několik možných scénářů, uvedu alespoň tři. Zaprvé: Objeví se soukromý investor s kvalitní nabídkou a se záměrem vybudovat zde firmu nabízející práci místním občanům. Zdůrazňuji, že nebudu podporovat zájem budovat v této lokalitě supermarket, bytový dům ani jiné podobné stavby. Zadruhé: Žádný soukromý investor se neobjeví a tedy ani žádná lukrativní nabídka a areál zůstane městu. V tomto případě nevidím důvod, proč by zde nemohlo být i nadále provozováno zahradnictví. Zatřetí: Zájem o koupi do soukromého vlastnictví projeví stávající nájemce.

Zastávám názor, že rozhodně není vhodné rozprodávat bezmyšlenkovitě městský majetek komukoliv za jakoukoliv cenu!



JUDr. Libor Černý (Sdružení Nový směr)
O jakém zahradnictví vlastně mluvíme? Vždyť Novému Městu po dvacetiletém podnikání prostřednictvím jeho společností, soudních sporů, reorganizací a směn za bezcenný močál pod Koupalištěm zbyl z celého zahradnictví již pouze ten název, chátrající budova sloužící jako ubytovna, zdevastované skleníky a všude kolem nepořádek. Každý, kdo něco potřebuje, odjíždí do Litomyšle, Brna či Žďáru, aby se v kulturním prostředí potěšil ze sortimentu, který dnes již nikdo nepěstuje, ale nakupuje, dováží a prodává. Je dobře, že město konečně veřejně přiznalo, že podnikat neumí a že cesta nájmu nikam nevede, protože nikdo ze smluvních stran investovat nechce. A to vůbec nemluví o ekonomice města v rozpočtovém výhledu deseti let. Jsem přesvědčen, že desetitisícové město s životním stylem jako to naše je výzvou pro každého prodejce potřeb pro kutily, stavebníky a zahrádkáře. Je tak otázkou času, kdy někdo z nich do Nového Města přijde a zaplní místo na trhu. Zatím neprodáváme. Čekáme na podnikatelské záměry.



Bc. Jaroslav Lempere (ČSSD)
Zastupitelstvo dalo vedení města úkol prověřit možnosti budoucího využití zahradnictví, včetně případného prodeje a pak navrhnout řešení. Ve hře je proto zachování současné podoby zahradnictví, jeho prodej zahradnické firmě, ale i zcela nový projekt, se kterým může přijít někdo jiný. Zatím neznáme všechny možnosti, které se nám nabízejí, a byla by chyba, kdybychom se rozhodovali předčasně a zbrkle. Rozhodně nepodpořím žádné řešení, které by bylo pro město nevýhodné.

Novoměstské školy přivítaly žáky. Opět jich ubylo



V pondělí 2. září byl zahájen nový školní rok. Do lavic zasedli jak žáci obou základních škol, tak malotřídek v Pohledci a ve Slavkovicích. Noví studenti přibylí také na gymnáziu a střední odborné škole. Na I. základní škole přivítali 37 prvňáčků. Celkem má škola 524 žáků, což je o 7 méně než v uplynulém roce. „Odešel velmi

silný ročník, někteří žáci se dostali na gymnázium, jiní se odstěhovali,“ vysvětluje ředitel školy Otto Ondráček. Více žáků naopak napočítali na Základní škole Leandra Čecha, kam letos nastoupilo 54 prvňáčků. Celkově je na škole 453 žáků. „V roce 2010 se podařilo zastavit pokles počtu žáků a od té doby dochází k jeho každo-

ročnímu navýšení,“ popisuje ředitel Jan Krakovič. Do malotřídky v Pohledci letos nastoupilo 6 dětí, ve Slavkovicích to bylo 18 prvňáčků. Od září má nové studenty také novoměstské gymnázium. V primě je 28 žáků, v prvním ročníku pak 34 studentů. „Opět došlo k poklesu počtu žáků, který trvá již 4 roky. Předpokládám, že jsme se dostali na minimum a nyní se počty již snižovat nebudou. Možná se začnou pozvolna zvyšovat,“ odhaduje ředitel Jiří Maděra. Gymnázium letos zařadilo nový sport pro výběrovou třídu. Je to atletika. Zkrátka nepřijdou ani studenti prvního ročníku s rozšířenou výukou informatiky. Obdrželi nové tablety, budou s nimi pracovat při výuce. Gymnázium k tomu získalo finanční prostředky ve výši 3,5 milionu na rozvoj přírodních věd z operačních programů. Do studijních oborů na střední odborné škole nastoupilo letos 33 studentů, do učebních oborů 68 absolventů základních škol. Škola úspěšně pokračuje ve výuce informační gramotnosti, dále umožňuje vzdělávání na dálku a spolupracuje se základními školami. Připravuje několik kroužků pro jejich žáky. Více se dočtete na str. 12 -mah

Školní družina 1. ZŠ v novém

Základní škole na Vratislavově náměstí se podařilo díky podpoře vedení města získat nové prostory pro školní družinu a v září jsme zahájili školní rok v novém. Nad komerční bankou, kde dříve sídlil úřad práce, vznikly dvě prostorné krásné třídy, šatna a pěkné sociální zařízení. Po vyučování zde tráví čas děti převážně 1. až 3. ročníku. Nejenom si hrajeme, ale také se zabýváme zajímavou zájmovou činností. Malujeme, vyrábíme, zpíváme, věnujeme se dopravní výchově a

počítačům. Každý měsíc putujeme za pohádkou, navštěvujeme novoměstskou knihovnu, učíme se drátkovat, účastníme se školní sportovní ligy, vykrajujeme vánoční perníky apod. Pokud budete mít zájem a chcete se do nových prostor naší školní družiny podívat, zveme vás ve středu 16. října 2013 od 15.00 do 16.30 hodin na den otevřených dveří při příležitosti zahájení provozu nové školní družiny. Všichni jste vřele vítáni. vychovatelky školní družiny 1. ZŠ

Výměna řidičských průkazů

ŘP vydané od 1. ledna 2001 do 30. dubna 2004



Řidičské průkazy, které byly vydány v období od 1. ledna 2001 do 30. dubna 2004, pozbydou od nového roku platnost. Pokud si je řidiči ještě

Vážení čtenáři, stále častěji jsme se v minulých týdnech a měsících setkávali se stížnostmi na nedoručování Novoměstska. Přes opětovné urgencye nedošlo k nápravě, a proto jsme změnili firmu, která Novoměstsko roznášá.

Číslo, které držíte v ruce, už má na starosti nový „doručovatel“ - Česká pošta. Věříme, že se touto změnou problém vyřeší a zpravodaj bude ve všech schránkách v Novém Městě a místních částech včas a v pořádku. -red-

Po prázdninách školy prokoukly

Ve 2. ZŠ Leandra Čecha pokračuje rekonstrukce školní jídelny. Jídelna bude zateplena, vyměněna budou okna a opravou projde vzduchotechnika a sociální zařízení. Ve škole se vymalovalo třetí patro, dovybavily se prostory nové školní družiny. Během první etapy se opravily kryty radiátorů ve třídách a na chodbách budovy školy. V Pohledci bylo dokončeno připojení na novou kanalizaci. Na novoměstském gymnáziu byla zkolaudována přístavba zázemí pro sportovce školy. Na střední škole Bělisko byly zrekonstruovány čtyři odborné učebny. Nyní probíhá rekonstrukce hlavního vchodu školy. Dále byly opraveny podlahy v učebnách odborného výcviku. Do provozu byla uvedena nová dílna pro výuku tesařů. Pozadu nezůstala ani 1. ZŠ. V prvním patře byla rekonstruována elektroinstalace. -mah

Další zpravodaj

Listopadové vydání měsíčníku Novoměstsko bude mít uzávěrku **15. října 2013**. Do distribuce se dostane nejpozději v pátek 1. listopadu. Své příspěvky a inzerci pošlete na internetovou adresu zpravodaj@nmmn.cz nebo je můžete nechat v kanceláři kulturního domu, informačním centru na Vratislavově náměstí nebo v městské knihovně. Textové příspěvky prosíme ne delší jak 20 řádků v textovém editoru velikosti písma 12. Případné dotazy směřujte na telefon redakce 601 592 013. Blíží informace k soukromé inzerci viz str. 11.

Památník Jana Karníka bude přestěhován



V prosinci letošního roku si připomeneme 55. výročí od úmrtí významného novoměstského

rodáka Jana Karníka, vlastním jménem MUDr. Josefa Svítla. U této příležitosti se rada města po dohodě s vedením novoměstské nemocnice a Krajem Vysočina rozhodla přestěhovat jeho stávající památník - bustu, jejímž autorem je akademický sochař Jiří Pliešník. Dohoda byla stvrzena podpisem smlouvy o dlouhodobě zápujce. Z areálu novoměstské nemocnice bude památník přesunut do parku před rodný dům Jana Karníka. Výtvarné dílo zůstane i nadále v majetku Kraje Vysočina. Ke slavnostnímu znovuodhalení busty dojde počátkem listopadu. Termín s programem bude upřesněn v dalším čísle Novoměstska. „Záměrem města je připomenout si tuto významnou novoměstskou osobnost ve spojení s jeho rodným domem,“

vysvětluje místostarosta Nového Města Stanislav Marek. Před rodným domem, kde později žil a pracoval i akademický malíř Pavel Kopáček, již došlo k potřebným stavebním úpravám. Zhotoven byl betonový základ a vytyčeny sítě. Byla zasypana stará požární nádrž a stávající zeleň parku bude revitalizována a doplněna tak, aby busta věnovaná MUDr. Josefu Svítlovi - Janu Karníkovi našla i zde své důstojné místo. Drobných oprav se dočká také samotný památník. Obnoveno bude písmo na bustě a dojde ke konzervaci. Jan Karník se narodil 19. července 1870 na Malé ulici v domě číslo popisné 153, kde umělec žil, tvořil a současně i ordinoval. Působil coby lékař, ale také jako básník, prozaik, publicista, překladatel. -mah-, -rad-

Revitalizace nemocničního parku

Od podzimu letošního roku až do léta 2015 čeká park v novoměstské nemocnici důkladná revitalizace. „Jde o dlouhodobě připravovaný projekt, který na dalších patnáct až dvacet let ošetří a zkvalitní nemocniční park. Zároveň dá celému areálu nemocnice jednotnou architektonickou podobu, co se zeleně týká,“ vysvětluje technický náměstek nemocnice Vladimír Zelený. Již letos se začnou některé stromy a keře kácet, na jiných se budou dělat zdravotní řezy. „Případné kácení či řezy vychází z odborného dendrologického posudku a samozřejmě máme vše povoleno odborem životního prostředí

městského úřadu,“ doplnil Zelený. Nemocné a staré stromy budou nahrazeny novou výsadbou. Důkladnou obnovou projde i většina travnatých ploch parku, téměř osmdesát procent. Ty budou odpleveleny a porovnány, zbvaveny kameňů, prokypřeny a prohnajeny. Poté bude vyset novým trávníkem. Původní rozpočet revitalizace nemocničního parku byl 4,7 milionu korun. Díky elektronické aukci se podařilo cenu stáhnout na 2,58 milionu korun. Během tří let nemocnice z vlastních prostředků vloží do revitalizace parku zhruba sto sedmdesát tisíc korun ročně. -krch-, -mah-

Porodnice na facebooku

Novoměstská porodnice má od začátku prázdnin svůj profil na sociální síti facebook. Nejen budoucí nebo již zasloužilé maminky tak mohou komunikovat jednak s porodnicí, ale i mezi sebou. Mohou se ptát na všechno, co je zajímavá na očekávaném porodu či v péči o miminko. Odpověď dostanou i na další otázky, mohou se ptát také na kojení a výživu. Maminkám odpovídá a radí a o facebookové stránky se stará zkušená porodní asistentka Marie Uhlířová. -krch-, -mah-

Nové internetové stránky měsíčníku Novoměstsko

Internetové stránky měsíčníku Novoměstsko (www.noviny.nmmn.cz) změnily podobu. Na první pohled zaujmou pěkným a přehledným designem, velkými fotografiemi a rozšířeným obsahem. Nové je členění zpráv do rubrik. Proměnou prošlo také vyhledávání, které se zjed-

nodušilo. Web je navíc technicky dokonalejší. „Automaticky publikuje články do tří největších sociálních sítí, jakými jsou Facebook, Twitter a Google+. Drobných vylepšení doznala také mobilní verze pro tablety a chytré telefony,“ říká vedoucí oddělení informatiky novoměstské radnice

Zbyněk Grepl. Díky změnám drží stránky krok s technologickými trendy v internetových magazínech. Proměnou ocenil také čtenáři. Některé jejich požadavky se do nové podoby promítly. „Do budoucna počítáme s obměnami drobných věcí, ale nic radikálního nečekáme,“ uzavírá Grepl. -mah-

Po třech letech půjdeme volit poslance Parlamentu

V termínu 25. a 26. října se uskuteční volby do Poslanecké sněmovny Parlamentu České republiky. Celkem 18 politických stran a politických hnutí přihlásilo na Vysočině své kandidáty do letošního boje o poslanecká křesla. Jsou jimi (abecedně): Aktiv nezávislých občanů, ANO 2011, Česká pirátská strana, ČSSD, DSSS, HLAVU VZHŮRU – volební blok, KDU-ČSL, KSČM, LEV 21, ODS, SPOZ, Strana soukromníků České republiky, Strana svobodných občanů, SZ, Suverenita – Strana zdravého rozumu, TOP 09, Úsvit přímé demokracie Tomia Okamury a Změna. Od roku 1990 půjde o celkové sedmé volby, ve kterých si budeme vybírat poslance. V roce 1990 se konaly volby do Sněmovny národů Federálního shromáždění a do Sněmovny

lidu Federálního shromáždění. V obou případech zvítězilo Občanské fórum. Stejně volby se konaly o dva roky později, ze kterých vyšla jako vítěz Koalice ODS a KDS. V těchto volbách uspěli také dva občané našeho města. Za KDU-ČSL byl zvolen Pavel Šustr a za koalici ODS-KDS Luboš Němec. V roce 1996 se uskutečnily volby do Poslanecké sněmovny PČR, které skončily takřka o fous. ČSSD porazila druhou ODS o 1,7 procenta. Volební účast tehdy dosahovala 84 procent. Stejně volby se opakovaly po dvou letech. S náskokem takřka 10 procent zvítězila ČSSD před ODS. V roce 2002 došlo na řádný termín voleb. Vítěz byl opět stejný – ČSSD, druhý nejvyšší počet hlasů obdržela kooalice KDU-ČSL, US-DEU. Volební účast spadla

pod 70 procent. V těchto volbách byla poslankyní za KSČM zvolena Novoměšťanka Marie Rusová. Po čtyřech letech šli voliči opět k urnám a ČSSD z nich opět vyšla jako vítěz. V roce 2010 se konaly prozatím poslední parlamentní volby. Vítězství zopakovala ČSSD. Nebylo to však přesvědčivé jako dřív. Získala necelých 25 procent hlasů. Druhou nejúspěšnější stranou se na Novoměstsku stala ODS, které na paty šlapala TOP 09. Do první pětky se dále vešly KSČM a Věci veřejné. Volební účast nepřesáhla 70 procent. V těchto volbách se podruhé stala poslankyní Marie Rusová. V letošních volbách však poslanecký mandát obhajovat nebude. Další informace k letošním předčasným volbám najdete na straně 5. -mah-

Oznámení o době a místě konání voleb do Poslanecké sněmovny Parlamentu České republiky v roce 2013

Starosta města Nové Město na Moravě podle ust. § 15 odst. 1 zákona č. 247/1995 Sb., o volbách do Parlamentu České republiky a o změně a doplnění některých dalších zákonů, ve znění pozdějších předpisů, oznamuje

1. Volby do Poslanecké sněmovny Parlamentu České republiky proběhnou ve dnech 25. a 26. října 2013, a to v pátek dne 25. 10. 2013 od 14.00 hodin do 22.00 hodin a v sobotu dne 26. 10. 2013 od 8.00 hodin do 14.00 hodin.

2. Místem konání voleb je:

ve volebním okrsku č. 1

volební místnost v přízemí Domu s pečovatelskou službou, Žďárská 68, Nové Město na Moravě pro voliče, kteří jsou přihlášení k trvalému pobytu v Novém Městě na Moravě v ulici Mendlova, Pavlovova, Purkyňova, Vlachovická, U Zastávky ČD, Žďárská (č.p. 61, 68, 70, 71, 72, 74, 80, 86, 89, 95, 309, 714, 715, 716, 717, 718, 719, 720, 721, 722, 723, 724, 725, 990)

ve volebním okrsku č. 2

volební místnost v budově Městského úřadu Nové Město na Moravě, Vratislavovo nám. 97, Nové Město na Moravě (bývalé informační centrum) pro voliče, kteří jsou přihlášení k trvalému pobytu v Novém Městě na Moravě v ulici Blažičkova, Brněnská, Horní dvůr, Jamborova, Jánská (včetně ev.č. 369), Komenského náměstí, Nečasova, Němcova, Německého, Palackého náměstí, Petrovická, Podlouckého, Pod Novoveskou silnicí, Vratislavovo náměstí, Žďárská (č.p. 35, 36, 37, 39, 40, 41, 42, 45, 46, 47, 49, 50, 83, 84, 85, 332)

ve volebním okrsku č. 3

volební místnost v přízemí hlavní budovy Základní školy Nové Město na Moravě, Vratislavovo náměstí 124, okres Žďár nad Sázavou (tzv. I. základní škola), Vratislavovo nám. 124, Nové Město na Moravě pro voliče, kteří jsou přihlášení k trvalému pobytu v Novém Městě na Moravě v ulici Budovatelů, Hornická, Masarykova

ve volebním okrsku č. 4

volební místnost v 1. patře (velký přednáškový sál) Kulturního domu Nové Město na Moravě, Tyršova 1001, Nové Město na Moravě pro voliče, kteří jsou přihlášení k trvalému pobytu v Novém Městě na Moravě v ulici Čapkova, Hájkova, Karníkova (mimo č.p. 981, 982, 984, 1118, 1179), Luční, Mrštíkova, Nádražní, Nezvalova, Soškova (včetně ev.č. 236), Vančurova, Wolkerova (mimo č.p. 1116, 1117)

ve volebním okrsku č. 5

volební místnost v 1. patře (tzv. čítárna knihovny) Kulturního domu Nové Město na Moravě, Tyršova 1001, Nové Město na Moravě pro voliče, kteří jsou přihlášení k trvalému pobytu v Novém Městě na Moravě v ulici Drobného, Horní, Křičkova, Malá (č.p. 173, 181, 182, 188, 189, 856), Mírová, Smetanova, Výhledy

ve volebním okrsku č. 6

volební místnost v přízemí (místnost č. 7) hlav-

ní budovy Základní školy Nové Město na Moravě, Leandra Čecha, okres Žďár nad Sázavou (tzv. II. základní škola), Leandra Čecha 860, Nové Město na Moravě pro voliče, kteří jsou přihlášení k trvalému pobytu v Novém Městě na Moravě v ulici Bělisko, Dukelská, Leandra Čecha, Lesní, Makovského, Na Výsluní, Polní, Radnická, Sportovní, Šimkova, Školní, Štursova, U Jatek, Veslařská, Zahradní

ve volebním okrsku č. 7

volební místnost v 1. patře (malý přednáškový sál) Kulturního domu Nové Město na Moravě, Tyršova 1001, Nové Město na Moravě pro voliče, kteří jsou přihlášení k trvalému pobytu v Novém Městě na Moravě v ulici Křenkova, Malá (č.p. 156, 157, 158, 159, 192, 193, 195, 196, 302, 306, 747), Monseova, Tyršova

ve volebním okrsku č. 8

volební místnost v přízemí budovy odlučeného pracoviště Základní školy Nové Město na Moravě, Leandra Čecha, okres Žďár nad Sázavou (tzv. II. základní škola) – Pohledec 43, Nové Město na Moravě pro voliče, kteří jsou přihlášení k trvalému pobytu v místní části Pohledec

ve volebním okrsku č. 9

volební místnost v obecním domě Maršovice, Maršovice 80, Nové Město na Moravě pro voliče, kteří jsou přihlášení k trvalému pobytu v Novém Městě na Moravě v ulici Bezručova, Borová, Karníkova (č.p. 981, 982, 983, 1118, 1179), Maršovská, Modřínová, Nad Městem, Smrková, Wolkerova (č.p. 1116, 1117), a v místní části Maršovice

ve volebním okrsku č. 10

volební místnost v patře obecního domu Rokytno, Rokytno 49, Nové Město na Moravě pro voliče, kteří jsou přihlášení k trvalému pobytu v místních částech Rokytno a Studnice

ve volebním okrsku č. 11

volební místnost v patře obecního domu Jiřkovice (hasičská zbrojnice), Jiřkovice 62, Nové Město na Moravě pro voliče, kteří jsou přihlášení k trvalému pobytu v místní části Jiřkovice

ve volebním okrsku č. 12

volební místnost v přízemí Kulturního domu Slavkovice, Slavkovice 79, Nové Město na Moravě pro voliče, kteří jsou přihlášení k trvalému pobytu v místní části Slavkovice

ve volebním okrsku č. 13

volební místnost v přízemí obecního domu Hlinné, Hlinné 46, Nové Město na Moravě pro voliče, kteří jsou přihlášení k trvalému pobytu v místní části Hlinné

ve volebním okrsku č. 14

volební místnost v obecním domě Petrovice (KD), Petrovice 71, Nové Město na Mo-

ravě pro voliče, kteří jsou přihlášení k trvalému pobytu v místní části Petrovice

ve volebním okrsku č. 15

volební místnost v budově hasičské zbrojnice, Olešná 81, Nové Město na Moravě pro voliče, kteří jsou přihlášení k trvalému pobytu v místní části Olešná.

3. Každý volič hlasuje osobně, zastoupení není přípustné.

4. Voliči předstupují před okrskovou volební komisí nebo zvláštní okrskovou volební komisí a hlasují v pořadí, v jakém se dostavili do volební místnosti.

5. Volič po příchodu do volební místnosti prokáže svou totožnost a státní občanství České republiky platným cestovním, diplomatickým nebo služebním pasem České republiky a nebo cestovním průkazem nebo platným občanským průkazem. Po záznamu ve výpisu ze stálého seznamu nebo zvláštního seznamu a nebo zvláštního seznamu vedeného zastupitelským úřadem obdrží volič od okrskové volební komise nebo zvláštní okrskové volební komise prázdnou úřední obálku. Na žádost voliče mu okrsková volební komise nebo zvláštní okrsková volební komise dodá za chybějící, škrtané nebo jinak označené hlasovací lístky jiné.

6. Neprokáže-li volič svou totožnost a státní občanství České republiky, nebude mu hlasování umožněno.

7. Pro volby do Poslanecké sněmovny Parlamentu České republiky obdrží volič hlasovací lístky ve dnech voleb ve volební místnosti.

8. Volič po obdržení úřední obálky a hlasovacích lístků vstoupí do prostoru určeného pro vložení hlasovacího lístku. V prostoru určeném pro vložení hlasovacího lístku vloží volič do úřední obálky 1 hlasovací lístek.

9. Volič hlasuje tak, že po opuštění prostoru určeného pro vložení hlasovacího lístku vloží úřední obálku s hlasovacím lístkem před okrskovou volební komisí nebo zvláštní okrskovou volební komisí do volební schránky.

10. Voliči, který se neodebral do prostoru určeného pro vložení hlasovacího lístku do úřední obálky, okrsková volební komise nebo zvláštní okrsková volební komise hlasování neumožní.

Michal Šmarda, v.r. starosta města

Oficiálně bude oznámení vyvěšeno 10. října 2013 na úřední desce Městského úřadu.



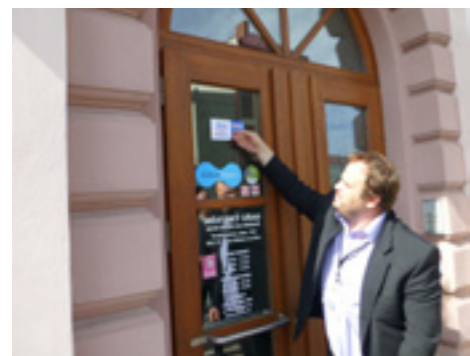
Jak předejít exekuci

Pokud jste ve stádiu exekuce, možným řešením je dohodnutí splátkového kalendáře (na to ovšem exekutor nemusí přistoupit), nebo jednorázová úhrada celého dluhu. V některých případech je však možné exekuci předejít. Může nastat situace, že si vezmete úvěr v určité výši a je vám stanovena výše splátky například 2000 Kč měsíčně. Přijdete o práci a vzhledem k tomu, že podpora v nezaměstnanosti je nižší než váš předchozí příjem ze zaměstnání, je pro vás placení splátky ve výši 2000 Kč nepřijatelné. V této fázi doporučujeme písemně, doporučeným dopisem požádat poskytovatele úvěru o možnost snížení splátek například na

500 Kč měsíčně. Jestliže vám není vyhověno a banka trvá na původní výši splátky, ale toto není opravdu ve vašich finančních možnostech, platte alespoň oněch 500 Kč měsíčně. Banka vás vyzve, abyste vzhledem k tomu, že jste porušili podmínky úvěrové smlouvy, zaplatili celou zbývající část úvěru najednou a stanoví i přesné datum, do kdy tak máte učinit. Opět bance napíšete, že toto není ve vašich možnostech. Aby banka mohla peníze vymáhat exekučně, musí k soudu podat návrh na vydání platebního rozkazu a soud tento návrh musí schválit. S novelou exekučního řádu může také poskytovatel úvěru podat návrh na vydá-

ní exekučního příkazu rovnou do kanceláře soudního exekutora. Jestliže soud platební rozkaz vydá, zašle vám jej a vy můžete proti němu podat do 14 dnů tzv. „odpor“. Soud celou věc zvaží a může nastat situace, že platební rozkaz nebude vydán, a tudíž nedojde k exekuci. Pak budete splácet takovou výši splátky, kterou jste žádali u poskytovatele úvěru, a byla vám zamítnuta. Nastane-li situace, že se vám podaří najít zaměstnání či vaše příjmy budou opět stabilizovány, máte povinnost hradit dluh v plné výši. V dalším článku se zaměříme na to, jak se zachovat, pokud vás ve vašem obydlení navštívil soudní vykonavatel. -ska-

Město obdrželo certifikát „Úřad s úsměvem“



Dne 10. 9. 2013 převzal starosta města Michal Šmarda certifikát zákaznické orientace Úřad s úsměvem: „Jsem rád, že se úřadu podařilo splnit všechny podmínky k udělení Úřadu s úsměvem a za to patří dík všem zaměstnancům. Občané města totiž většinou nerozlišují mezi úřadem a samosprávou města, proto jsou vstřícní zaměstnanci a kvalitní servis klientům také naší vizítkou.“ Novoměstský úřad pro získání ocenění prošel opakovaně nezávislým průzkumem Mystery Client, kdy je ověřována vstřícnost a přístup zaměstnanců, orientační systém, poskytované

informace, vybavení budovy z hlediska klientů apod. Úřad musí mít mimo jiné zpracovány standardy zákaznické orientace a opakovaně úroveň služeb prověřovat. Tajemník městského úřadu k tomu dodává: „K tomu, aby se u nás klient nebo občan cítil dobře nestačí jen směrnice nebo standard. Atmosféru vstřícnosti a dobré služby vytváří každý náš zaměstnanec, každý den a každým kontaktem. Ocenění je výsledkem práce všech zaměstnanců, byť ne vždy můžeme všem vyhovět, protože musíme dodržovat předpisy a zákony, které dávají rámec naší práci.“ -red-

Neplatiči nemají v obecních bytech místo

Pokud bychom se podívali na pronájem obecních bytů očima statistiků, zjistili bychom, že 7 % jejich obyvatel neplní své povinnosti a neplatí nájem. I když se to někomu může zdát málo, tento dluh činí více než 3,5 milionu korun. „Problémy se týkají celkem 25 bytů. Nájemníkům byl buď nájem ukončen výpovědí, nebo v případě smlouvy na dobu určitou výzvou k vyklizení bytu. Uvolněné byty potom město znovu pronajímá těm, kteří řádně platí,“ uvedl předseda bytové komise Josef Brůna. Ne vždy jde ale vše podle plánu. Soudní řízení může trvat i více než rok, dlužníci mnohdy nepřevezmou výzvy, často jsou nedosažitelní. Asi nejsložitější situace je u tří bytů na Drobného ulici, u kterých byl nájem ukončen výpovědí, ale nájemníci je odmítají opustit. „V těchto případech je nutné řešit vyklizení bytu soudní cestou. To se uskutečnilo v nejbližší době,“ potvrdil Josef Brůna. Dluh na nájemném můžeme rozdělit na dvě části – první ve výši téměř 2,5 milionu korun se týká výše zmiňovaných bytů. Další milion korun se skládá z několika stokorun až tisícikorun, které dlužní lidé za jed-

notlivé byty, a jedná se o dluhy za jeden, maximálně dva měsíce. Toto „zpoždění“ je zatím řešeno upomínkou. „V této souvislosti bych chtěl zdůraznit, že i ti, kteří nepatří mezi neplatiče, by si měli hlídat kalendář. Velmi často se stává, že například zálohy za služby přijdou po datu splatnosti a nájemník musí navíc uhradit poplatek z prodlení,“ upozorňuje místostarosta Stanislav Marek. Už dříve dostali neplatiči možnost uhradit své dluhy postupně, v předem dohodnutých splátkách. „Pokud nájemník sepiše dohodu o uznání dluhu a jeho splácení, musí dodržovat splátky a současně musí platit běžný nájem a zálohy na služby,“ dodává Stanislav Marek. Bohužel se našli i tací, kteří lehkomyslně dohodu o uznání dluhu a jeho splácení podepsali, následně však splátky nedodržovali a domnívali se, že se nic nestane. Opak je ale pravdou. Nejsou-li podmínky dodrženy, dohoda je neplatná. Je dopočítán poplatek z prodlení a v mnoha případech následně dojde k výpovědi a ukončení nájmu. Neplnění dohody tedy automaticky znamená vystěhování z bytu. Od příštího roku novoměstskou radnici v boji pro-

ti neplatičům podpoří nový Občanský zákoník, podle kterého bude možno dát v některých případech okamžitou výpověď a požadovat, aby nájemce byt odevzdal bez zbytečného odkladu do jednoho měsíce, což dosud nebylo možné. „Toto bude možné například tehdy, když nájemce nezaplatí nájemné a zálohy na služby za dobu aspoň tří měsíců, když poškodí byt nebo nedodržuje podmínky občanského soužití. V těchto případech ukončení nájmu nebude pronajímatel povinen poskytnout náhradní byt ani ubytování či přístřeší. Vedení města ve spolupráci s Realitní kanceláří Pamex už nebude tolerovat zažitý systém neplacení na úkor poctivých a svědomitých nájemníků,“ zdůraznil Josef Brůna. -svj-

Celkový dluh k 31. 12. 2012
3 818 746 Kč (bez poplatků z prodlení)
Celkový dluh k 30. 6. 2013
3 556 463 Kč (bez poplatků z prodlení)
Počet obecních bytů: 365
Počet nebytových prostor města: 10
Počet bytů, jejichž nájemníci dluží: 25

Podpořte místní stromořadí v anketě Alej roku 2013

Už potřetí vyhlásila organizace Arnika anketu Alej roku 2013. Tentokrát v ní soutěží také dvě stromořadí z Novoměstska. Jasanová alej mezi obcemi Maršovice a Rokytno byla do ankety nominována už vloni. Tehdy skončila na dvacátém šestém místě z jednámdesáti přihlášených alejí. Nejkrásnější je toto stromořadí především v zimě, kdy mu sníh a námraza

přičarují téměř pohádkové vzezření. Stromy se stříbřitě třpytí a celá alej vypadá jako vstupní brána do království paní Zimy. Naopak poprvé se v anketě objevuje stromořadí mezi obcemi Radňovice a Jiřkovice. Cesta z Radňovic do Jiřkovic nepatří mezi ty, které by se mohly pochlubit letitými velikány. Lemují ji jasaný, javory i další stromy. Jediněná je ale zdejší

alej především díky jeřábům. Jasně červené jeřabiny, symbol zdejšího kraje, jsou jako korálky zářící v ranním slunci. Kdysi bývaly jeřáby téměř u každé cesty, dnes je jich jen poskrovnu. Přesto na Vysočinu vždy patřily a stále patří. Svůj hlas můžete těmto alejím dát na internetových stránkách <http://www.alejroku.cz/>. -hzk-



Alej mezi Radňovicemi a Jiřkovicemi



Alej mezi Maršovickými a Rokytnem

Program Comenius regio se vydařil

Nové Město a místní část Slavkovice zažily v letošním roce druhou oficiální návštěvu vedoucího školského úřadu, zástupců základní školy a dobrovolných hasičů z bavorského města Regensburg - místní části Schwabelweis. Slavkovičtí se s německými přáteli začali setkávat v rámci dvouletého projektu partnerství Comenius regio. /více na: www.sdh-slavkovic.cz/. Setkání začalo předáním triček s oboustrannými nápisy HASIČI – FEUERWEHR. Vtipný dárek od žáků a mladých hasičů měl velký ohlas. Domácí i hosté se poté vypravili do přibyslavského zámku – Centra hasičského hnutí a muzea, samozřejmě v uniformách. Poté byl hostům podrobně vysvětlen systém fungování integrovaného záchraného systému v ČR a Kraji Vysočina. Samozřejmostí byla prohlídka veškeré techniky HZS ve Žďaru nad Sázavou, včetně

zázemí našich profesionálních hasičů. Oficiální přijetí vyvrcholilo vysazením bavorského dubu poblíž školy a hasičské zbrojnice v centru obce. Dub přivezli naši hosté spolu s kamennou deskou na upomínku spolupráce. Na počest přátelství zazněly státní hymny obou zemí. Na místním hřišti byl připraven odpolední program z různých soutěžních disciplín do kterého se naši i hosté hojně zapojili. Nechyběl ani požární útok nebo společný fotbal. Druhý den navštívili Schwabelweisští spolu s domácími novoměstské gymnázium a Horácké muzeum. Procházkou po náměstí za pěkného počasí se hosté rozloučili s Novým Městem. Následoval společný oběd a rozloučení s konstatováním, že naše kamarádství a spolupráce rozhodně nekončí s projektem a že budeme hledat cesty jak pokračovat. Za SDH Slavkovice Josef Košík

Dětský den si děti ze Studnic užily



Většina měst a obcí směřuje Den dětí k začátku června, tedy co nejbližší k datu Mezinárodního dne dětí. Ne tak Studnice. Tady si nejmladší občanci stejně jako děti chatarařů a chalupářů musí počkat na konec prázdnin. Tehdy se konečně i místní děti dostaly ke slovu a za delší čekání byly odměněny dnem plným her, soutěží a ještě bonusem navíc. Čekala je střelba ze vzduchovky, chůze po laně, oblíbený fotbal a další atrakce. Třešnickou na dortu se stal rybolov v místním rybníčku, jehož vítěz se mohl pochlubit hned třemi ulovenými rybami. Samozřejmě nechyběly diplomy ani odměny. Dětský den byl jednou z několika letních akcí, které byly ve Studnicích uspořádány. Jakkoliv je tato vesnička malá, o ochotné ruce připravené pomáhat při organizaci tady není nouze. -hzk-

Studnická kaplička má nový kabát



Kaplička v nejvyšší položené obci na Novoměstsku, ve Studnicích, postavená v roce 1893, se dočkala celkové rekonstrukce. Lešení se začalo stavět 23. července a celá oprava trvala necelé dva měsíce. Kaplička získala novou fasádu, obnoveny byly nátěry plechů a provedena byla také výměna oken na věžičce. Částku sto tisíc korun, která musela být na tyto práce vynaložena, si místní ušetřili z vlastního rozpočtu už v letech předchozích. Její nový kabát určitě oceňují také četné davy běžkařů, pro které jsou Studnice v zimních měsících pravým rájem. -hzk-

UŽ JSTE SE PŘIHLÁSILI?
DDM Nové Město na Moravě nabízí zájmové kroužky pro rok 2013/2014. Přihlášky na: www.ddm.nmnm.cz nebo na tel.: 777 822 611.

Zlaté a bronzové Mistrovství ČR do 22 let v atletice

Na přelomu srpna a září se v Ústí nad Orlicí konalo Mistrovství České republiky v atletice v kategorii do 22 let. V sobotním programu se dařilo vrhačce Jitce Kubelové, která tuto kategorii vyhrála počtvrté za sebou. Výkonem 53,64 m vytvořila nový rekord mistrovství. Výborně si počínal také Matěj Trávníček v běhu na 5000 m. Po tuhém boji získal svou první medaili v čase 14:54,31. Postupem do finále běhu na 100 m mile překvapila sprinterka Lenka Novotná. Časem 12:61 obsadila konečné sedmé místo. V běhu na 5000 m žen se představila také Marie Hroudová a při své premiéře si nevedla špatně. V solidním čase 19:18,21 si doběhla pro čtvrté místo. Nedělní program za-



hájila Novotná v běhu na 200 m. Časem 26,81 skončila v rozběhu na šestém místě. Na start se pak připravila Radka Janoušová. Patnáctistovku zvládla za 4:54,69 a doběhla si pro dvanácté místo. V neděli všechny potěšil Matěj Trávníček, který v běhu na 1500 m urval bronzovou medaili, a to v čase 4:00,62. Ve stejném závodě skončil na šestém místě Jiří Šacl. O chvíli později dokonce cinkla zlatá medaile, kterou získala nepřekonatelná Kubelová. Tentokrát šlo o vrh koulí a výkon 14,41 m. Za zmínku jistě stojí také páté místo Heleny Tlusté v běhu na 3000 m a osmé místo štafety mužů v běhu na 4x400 m. V Ústí se naši atleti opět ukázali ve vynikající formě! Petr Hubáček, -mah-

Florbalová soustředění úspěšně za námi!



Letošní již čtvrtý ročník žákovského florbalového soustředění byl velmi vydařený. Po dobu

5 dní se v Ostrožské Nové Vsi připravovalo 27 mladých florbalistů na novou sezónu. Zvládnout přitom museli jak florbalovou přípravu v hale, tak různé venkovní činnosti a hry. Všechny zúčastněné musíme pochválit za jejich přístup k tréninkům a pevně věříme, že jejich odhodlání bude nadále pevné a projeví se jak v získaných dovednostech, tak ve výsledcích. Na konci srpna jsme poprvé uskutečnili také soustředění mužů a dorostu, kterého se zúčastnilo celkem 12 hráčů. Stejně jako v případě florbalových nadějí dopadlo toto soustředění na výbornou. Zásluhu má na tom především

tým vyškolených trenérů. V září většina z nás absolvuje třídní školení na florbalovou licenci C, čímž opět zvýšíme kvalitu tréninků. Nejvyšší možná úroveň v České republice je licence B, se kterou můžete trénovat i extraligové týmy. Školení na licenci A zatím v Česku neprobíhá. Nestihl jsi první tréninky v září a obáváš se, že se už nedostaneš do našeho oddílu? Neboj se a navštív nás kdykoliv během roku a věříme, že najdeme trénink, kam bys mohl docházet! Podívej se na <http://orel.nmnm.cz> nebo www.facebook.com/orelnmnm, kde se dozvíš vše důležité. Trenérský tým, Orel Nové Město na Moravě

Krajský rekord rychlíka Vitnera

V Novém Městě nad Metují se konalo mistrovství družstev, ve kterém se představilo několik našich atletů hostujících za jiná města. Nejlépe si vedl Petr Vitner. V rychle rozběhnutém závodě na 800 m bojoval až do závěru a obsadil třetí místo. Navíc časem 1:48,82 stanovil nový krajský rekord. Startoval i v běhu na 1500 m, kde potvrdil roli favorita. Soupeřům nedal šanci a v čase 3:57 zvítězil. Jitka Kubelová navázala na předchozí dobré výko-



ny. V disku hodila 53 m a brala druhé místo. V koulí skončila výkonem 14,10 m na pátém místě. V běhu na 3000 m finišoval Lukáš Kourek na pátém místě, následován Matějem Trávníčkem. V běhu na 3000 m překážek doběhla na čtvrtém místě Helena Tlustá. V družstvech přebírali bronzové medaile Kubelová (Olymp Praha) a Vitner s Kourkem (Hvězda Pardubice). Gratulace! Petr Hubáček, -mah-

Sraz lehcyclistů na Sykovci

Od 5. do 8. září se v autokempu Sykovec konal sraz speciálních kol, takzvaných lehokol. Šlo již o 13. ročník setkání vyznavačů jízdy vleže. Na tento sraz dorazily takřka dvě stovky majitelů těchto kol. Program setkání se skládal především z cyklovýletů, kdy si účastníci mohli vybrat z několika pře-

pravených tras. „Každý registrovaný účastník obdržel cykloturistickou mapu oblasti s vyznačenými trasami včetně všech doporučených alternativ a s popisem trasy, zajímavých míst a doporučených hospod,“ řekl organizátor srazu Tomáš Gayer. Důležitou informací je také to, že po každé vyjžd-

Atletické cvičení

Atletický oddíl začíná s pravidelným cvičením mládežnických kategorií. Cvičení se koná vždy v pondělí a v pátek v době od 17.00 do 18.00. Sraz je na atletickém stadionu. Dolní věková hranice je stanovena na 5 let. Na mladé zájemce o atletiku se těší kvalifikovaní trenéři a vedoucí. -hub-

Cvičení rodičů s dětmi

TJ Nové Město na Moravě zahájilo 12. září pravidelné cvičení rodičů s dětmi. Protáhnout se se svými ratolestmi je možné každý čtvrtek od 17.00 do 18.00 v tělocvičně 2. základní školy. Cvičení by neměli zapomenout na pohodlné oblečení a vhodnou obuv do tělocvičny. Na všechny malé i velké cvičence se těší Kateřina Horváthová. -hor-

ce se účastníci sešli v kempu v plném počtu. Organizátoři totiž zbytečně neriskovali, tudíž základní trasy vždy vedly po asfaltových nebo šotolinových cestách a silnicích. Poslední den srazu se účastníci sjeli na novoměstském náměstí. Kdo se přišel podívat, mohl si jízdu na lehokole vyzkoušet. -mah-

Probuzení fotbalistů. Zaslouženě stoupají tabulkou

Novoměstští fotbalisté se závčas probudili ze zlého snu. Konečně střelili góly, vyhrávají a v tabulce zaslouženě stoupají vzhůru. Vůbec první body si připsali po domácí remíze se současným lídrem tabulky týmem z Velkého Meziříčí. Pak sice následovala prohra s brněnskou Líšní, vše si ale vynahradili během tzv. anglického týdne, kdy ze tří utkání vytěžili plný počet devíti bodů při skóre 5:0. Zlepšení přišlo s probuzenou ofenzivou a Vítkovými čtyřmi nulami v pěti zápasech. Brankář má v současnosti formu jako hrom! Vítěznu šňůru odstartovali fotbalisté Vrchoviny při domácím utkáním s týmem Rosic, ve kterém po brankách Skalníka a Smetany zvítězili 2:0. „Výkon, jenž vygradoval v tomto utká-

ni, byl postaven na základech dobrého tréninkového týdne, přístupu hráčů, změn v sestavě a domácího publika. Rosice mají za sebou slušné období, konkurenci v týmu, fotbal založený na kombinaci, a tak jsme k tomu přistoupili takzvaně od podlahy,“ komentoval trenér našich fotbalistů Marek Štukhejl. Další tři body si fotbalisté připsali za domácí výhru nad Napajedly. Utkání rozhodl jedinou brankou Sodomka. Co bylo tentokrát klíčem k úspěchu? Štukhejl odpovídá zcela jasně: „Podrželi jsme balon v útočném pásmu a vytvářeli si příležitosti. Po patnáctiminutovém ataku soupeřovy svatyně přišla nenápadná střela Pavla Sodomky, a ta určila ráz zbývajícím zápasu. Soupeř hru ve větším počtu vysunul

a my zasunuli. Výsledek jsme poctivě ubránili a tohle vítězství se dá nazvat vítězstvím síly a vůle. Děkuji všem hráčům i lavičce.“ V sedmém kole se pak zrodilo překvapení, kdy si naši fotbalisté po výhře 2:0 přivezli tři body z Bystrce. Branky v tomto utkání vstřelili Smetana a Skalník. „Na půdu horkého favorita jsme přijeli hrát ze zajištěné obrany. Od začátku zápasu ale byla vidět vyrovnaná hra s tím, že šance jsme měli hlavně my. Bystrc jsme potrestali za nedůsledný výkon, neměla prostě svůj den. Naopak my jsme si za náš poctivý vyzrálý výkon tři body zasloužili,“ uzavřel Štukhejl. Po sedmi kolech byla SFK Vrchovina na osmém místě tabulky divize D. -mah-

Langeac 2013 pohledem mažoretky

Mažoretky z Tanečního studia v Novém Městě na Moravě se po roce vypravily předvést své umění do zahraničí. A aby na to nebyly samy, přizvaly si na pomoc muzikanty ze Salonního orchestru ze Žďáru nad Sázavou pod vedením Františka Dvořáka. Cestovatelské nadšení nám však nevydrželo dlouho. Kdo z vás někdy zažil noční jízdu plným autobusem, určitě ví, o čem mluvím. Když už se však vzduch zdál nedýchateľný a cesta nekonečná, rozprostřel se před námi najednou obraz, na nějž jsme všichni čekali: mořská hladina a krátce poté i naše první zastávka, Monte Car-

lo, kde jsme se rozhodli načerpat síly na další část cesty. Po dni v horkém a okouzlivém Monaku jsme ujížděli do oblasti Provence. Další den měl nabitý program: dopoledne návštěva historického Avignonu a antického akvaduktu Pont du Gard, odpoledne se již náš autobus konečně začal ubírat směr Langeac, čtyřtisícové město v departementu Haute-Loire, kde nás nyní čekaly dva dny strávené vystupováním. Počáteční nejistotu rychle vystřídalo nadšení. Vyzdobenými ulicemi plnými lidí neprocházely jen mažoretky a kapela z Česka, ale i italské vlajkaři, brazilské tanečnice nebo bubenická sku-

pina ze Spojených států amerických. Přesto bylo poslední ze čtyř vystoupení pro nás mažoretky velmi zvláštní. A nejen proto, že jsme se měly rozloučit s městem a našimi hostiteli: pro členky nejstarší skupiny Carmen to bylo i poslední vystoupení vůbec. A za tu dobu, kterou s mažoretkami strávily, toho společně neprožily málo: soutěže, plesy, vystoupení v zahraničí i obyčejné tréninky. Ráda bych jménem všech dívek poděkovala naší cvičitelce Evě Olejníkové za vytrvalé povzbuzování a vedení a naší oblíbené kapele za hudební doprovod a podporu, když už nohy bolí. Anna Laštovičková



Přijďte fandit kuželkám. Ženy se ukáží ve třetí lize

Novoměstské kuželkářky se dočkaly! Vůbec poprvé nastoupily před domácím publikem ve třetí lize žen (3. KLŽ B). Po prvním domácím zápase se Šumperkem, který skončil po uzávěrcce říjnového vydání Novoměstska, se podruhé doma utkají s olomouckými kuželkářkami. Mimo ženského družstva hrají v Novém Městě kuželky také muži. Družstvo

A nastupuje v divizi Jih, kde se utkává se soupeři z Vysočiny a z jižních Čech. Druhé mužstvo mužů, takzvané béčko, poměřuje své síly v soutěži o Krajský pohár Vysočiny. Zastoupení máme také v soutěži smíšených družstev dorostenců. Kompletní rozlosování všech soutěží naleznete na stránkách novoměstského klubu: <http://www.kuzelkynm.estranky.cz/>. Domá-

cí zápasy kuželkářek se konají vždy v sobotu od 13.00 v kuželně na Sportovní ulici. -mah-

21. 9. 2013 a 25. 1. 2014	KK Šumperk
12. 10. 2013 a 15. 2. 2014	HKK Olomouc B
2. 11. 2013 a 15. 3. 2014	KK Vyškov B
16. 11. 2013 a 29. 3. 2014	TJ Jiskra Otrokovice
30. 11. 2013 a 12. 4. 2014	TJ Nový Jičín

SDH Hlinné uspořádal dětské rybářské závody

První zářijovou sobotu uspořádalo SDH Hlinné za velmi pěkného počasí Dětské rybářské závody. Děti byly rozděleny do dvou kategorií. Mladší do 10 let a starší od 11 do 15 let. Celkem se zúčastnilo

15 dětí z Hlinného a okolí. Po prvním závodním kole, které trvalo hodinu a půl, se nadějní rybáři obcerstili limonádou a pečeným párkem. Po druhém kole proběhlo vyhlášení výsledků. Všechny

děti byly odměněny hodnotnými cenami. Pro první tři místa v každé kategorii byly přichystány poháry, medaile a věcné ceny. Všichni se výborně bavili a těší se na další závody příští rok. SDH Hlinné

Muzeum zažilo první svatbu ve své historii



Prostory Horáckého muzea si pro svůj velký den vybrali snoubenci Aneta Sečanská

a Tomáš Linka. A nebyl to den s velkým V jen pro ně, ale i pro nás, protože svatba se zde

v téměř pětisetleté historii budovy konala s největší pravděpodobností poprvé. „Žádné zprávy o tom, že se zde uzavíraly svatby nemáme,“ potvrdila matrikářka Věra Žáková. Krásné prostory muzea, které mají svého genia loci a jsou na mnoha místech rámovány nádhernými klenbami, si jistě slavnostní událost zaslouží. Místnost v prvním patře si snoubenci Linkovi navíc vyzdobili vlastnoručně vyrobenými origami. Věříme, že jim přinesou štěstí a spokojené manželství. Je to i přání nás všech. Manželům Linkovým blahopřejeme. Ing. Jitka Svojanovská, vedoucí HM

Vyhodnocení „rozhlasové“ ankety

Vlnu emocí vzbudila anketa, ve které jsme se ptali, kdy chcete slyšet hlášení městského rozhlasu. A netýkala se ani tak času, jako spíše možnosti rozhlas vůbec slyšet. „...sídlíště Holubka je mimo dosah slyšitelnosti posledního tlapače na nádraží ...,“ napsal Josef Valík. V příspěvku Pavla Radimského zaznělo: „... čas hlášení je mi osobně fuk, spíše bych ocenil, kdybych nějaké hlášení vůbec slyšel...“ Přestože nešlo o pochvalu, velmi nás potěšilo, že máte zájem rozhlas slyšet a chybí vám, pokud tomu tak není. Pro všechny máme dobrou zprávu. Rozhlas uslyšíte všude a v dobré kvalitě. „Od 1. října bude probíhat

zkušební provoz nového bezdrátového rozhlasu. V listopadu bude uveden do trvalého provozu,“ potvrdil Luboš Smetana z MěÚ. Díky moderní technologii bude hlášení slyšet ve všech ulicích a místních částech Nového Města. Budet také jednou z důležitých součástí protipovodňových opatření, proto bude napojen na centrální varovný systém.

Výsledky hlasování – kdy chcete slyšet MR
dopoledne: 9 %
mezi 14 – 15 hod.: 9 %
mezi 15 – 16 hod.: 55 %
dobu hlášení bych neměnil/a: 27 % -svj-

Setkání padesátníků 2013



sobota 9. listopadu, Kulturní dům Nové Město na Moravě
Informace a přihlášky na tel. číslo: 566 598 425 nebo e-mail: rita.skalnikova@meu.nmmn.cz

Zájmové kroužky na SOŠ v rámci projektu Přírodní a technické obory – výzva pro budoucnost

Od nového školního roku zahajují na Střední odborné škole v Novém Městě na Moravě činnost kroužky volnočasových aktivit žáků školy a základních škol v rámci projektu Evropského sociálního fondu Přírodní a technické obory – výzva pro budoucnost. Žáci druhého stupně novoměstských základních škol spolu se žáky SOŠ mají možnost přihlásit se a pracovat pod odborným vedením učitelů SOŠ či specialistů z praxe v některém z následujících kroužků:

1. modelářský kroužek - stavba a provoz modelového kolejiště (funkční model železnice)
2. konstruktérský kroužek – postavení motokáry, její uvedení do provozu, jízdy s motokárou
3. konstruktérský kroužek – sestavení funkčního

panelu elektropanelu traktoru, práce s panelem, procvičení elektrotechnických dovedností
4. badatelský kroužek – sestavení obnovitelných zdrojů energie (větrná turbína), výroba elektrické energie v závislosti na provozu turbíny – meteorologická pozorování a jejich závislost na výkonu turbíny – měření, vyhodnocení
5. dřevomodelářský kroužek – výroba vlastních výrobků ze dřeva – dekorací, nábytku, příslušenství k modelové železnici pro modelářský kroužek
6. instalatérský kroužek – praktická i teoretická činnost při základních i odborných činnostech spojených s instalacemi – montáže umyvadel, sprchových koutů, spojování trubek atd. – vznikne tím instalatérské centrum s výukovými

panely i zřizovacími předměty
7. kroužek mladý opravář – zaměření na rozvoj manuální zručnosti a šikovnosti pro každodenní život: opravování běžných předmětů v domácnosti, motorových vozidel, bicyklů... Určitě půjde o aktivní využití volného času dětí v odpoledních hodinách, což přivítají i mnozí rodiče! Účast v kroužcích je bezplatná. Zájemci se mohou přihlásit buď ve svých základních školách, kde jsou o práci kroužků jejich učitelé informováni, nebo přímo na e-mailové adrese: jirku@sos-nmor.cz, či na telefonním čísle 777 613 896, kam se lze obrátit i v případě dalších dotazů. Těšíme se na zájemce o výše popsané volnočasové aktivity! Ing. Jan Jirků, pedagogický pracovník SOŠ

Mateřské centrum Lístek - program na říjen 2013

Trdlohrátky - každý čtvrtek od 3. října, dále pak: 10., 17., 24., 31.
Pro nejmladší děti a jejich rodiče - přirozenou formou budeme rozvíjet dětskou osobnost po všech stránkách. Trdlohrátky budou probíhat ve dvou skupinách: 1. skupina: pro děti od 4 do 18 měsíců, začátek 8.30 hod., 2. skupina: pro děti od 18 měsíců do 3 let, začátek 10.00 hod.
Vede: Martina Vejpušková, vstupné: kurzovné
7. října - Otevřená herna od 9.00 hod.
Na začátku školního roku naplánujeme aktivity

pro další setkávání. Přijďte si společně pohrát, popovídat a vyměnit si zkušenosti a nápady při výchově „malých lupínků.“
Vedou: Lea Marcinko, Káťa Fialová, vstupné: 20 Kč
14. října - Hrátky se zvířátky od 9.00 hod.
Zazpíváme si a zacvičíme s maňásky. Budeme hrát na kytaru, na varhany a dětem půjčeme doprovodný instrumentář, ať to stojí za to.
Vedou: Lea Marcinko a Káťa Fialová, vstupné: 30 Kč

21. října - Logohrátky (nejen) s batolátky od 9.00 hod.
Dopoledne plné her zaměřených na stimulaci mluvidel, artikulační obratnost a sluchové vnímání. Naučíte se rýmováčky, básničky, písničky, hry se slovy zaměřené na logopedickou prevenci. Vede: Eva Tulisová, vstupné: 50 Kč
26. října - Bazárek od 8.00 do 12.00 hod.
Bazárek dětského oblečení bude probíhat v sále a přísálí kulturního domu. Cena za prodejní plochu (stůl) 50 Kč.

Šimon Škrla - lékař, starosta, patriot



Škrlov dům - původní podoba

„Šimon Škrla se narodil 13. 10. nebo 18. 10. 1868 v Morkůvkách u Klobouk jako jeden z devíti dětí. Školního věku se však dožili pouze dva chlapci: Josef a Šimon. Starší bratr zůstal v Morkůvkách na hospodářství, mladší Šimon studoval Gymnázium v Litomyšli, pak medicínu na Fakultě lékařské c.k. Karlo-Ferdinandovy univerzity české v Praze v letech 1892-1895. V březnu roku 1896 byl promován. Potom se celý rok věnoval získání praxe a 15. března 1897 zahájil lékařskou činnost v Novém Městě na Moravě. Jeho volba byla silně ovlivněna přátelstvím s dr. Josefem Svítlem-Karníkem, s nímž v Praze studoval. Praxi provozoval v domě č. 243 na tehdejším Husím rynku, později Komenského náměstí. V té době nebylo lékařské ošetření dostatečně honorováno, a tak, když se stavěla železnice ze Žďáru do Tišnova, dostával jako smluvní lékař za ošetření zaměstnanců, dozor a péči o všechny její členy

celkem 27 korun měsíčně. Jedinou výhodou bylo, že obdržel volnou jízdenku, na kterou mohl jet i do ciziny. Díky ní procestoval velkou část Evropy a v letech 1903-1905 si doplnil lékařské vzdělání pobyty v Berlíně, Paříži, Londýně. Za 1. světové války byl dr. Škrla povolán nejdříve do Znojma, kde pracoval pod vedením významného chirurga dr. Michla. Později působil ve vojenské nemocnici v Krakově, kde si za vzornou lékařskou práci vysloužil několik vojenských vyznamenání. Po válce mu zde bylo nabídnuto místo primáře, ale odmítl a vrátil se domů na Vysočinu, kterou si zamiloval. V roce 1919 byl zvolen starostou Nového Města. V této funkci zůstal až do 8. července 1928, kdy se funkce vzdal. V době jeho starostování bylo vybudováno elektrické osvětlení města, zaveden telefon, provedena oprava městských jatek, postavena lyžařská chata na Harusáku, uspořádána Horácká krajinská výstava i mezinárodní lyžařské závody. MUDr. Škrla pracoval jako internista, oční lékař, zubař, porodník a obvodní lékař. Prováděl i jednodušší chirurgické zákroky (šití ran, operace slepého střeva). Jednou z největších překážek, které musel překonávat, byly nepříznivé povětrnostní podmínky na podzim a v zimě. V té době se k pacientům dostával bryčkou, pokud byla sněhová nadílka štědrá, tak i na saních. Při velkých závějích a vánicích musel k pacientům (třeba na Fryšavu) pěšky. I po takovéto noční túře byl ráno připra-

ven v ordinaci pro ostatní pacienty. Praxi vykonával ještě ve svých 75 letech, kdy byl stále plný duševní i fyzické svěžesti. Věřil, že se dožije ještě řady dalších let. 25. února 1944 byl však povolán k výslechu na gestapo v Jihlavě, kde byl přemlouván ke spolupráci. Tato událost ho jako skalního vlastence natolik rozčílila, že další noc zemřel ve věku nedožitých 76 let na mozkovou mrtvici. Ještě v osmdesátých letech, když jsme šli společně s babičkou po náměstí, zastavovali ji dědečkové a babičky z okolních vesnic, aby s ní zavzpomínali na „Pana Doktora“, jaký to byl člověk. Prodírají se k nim závěje, vždy pomohl...“ -PM-



Celé znění článku si můžete přečíst na webových stránkách Novoměstska.

Máte doma betlém?

Horácké muzeum připravuje na období prosinec 2013 až leden 2014 výstavu betlémů. Kromě betlémů z našich sbírek, případně betlémů zapůjčených z jiných muzeí, bychom rádi ukázali i další zajímavé exponáty. Prosíme proto ty, kteří mají betlém (z jakéhokoliv materiálu) a jsou ochotni jej zapůjčit, aby nám dali vědět buď osobně v Horáckém muzeu, anebo se ozvali na telefonní číslo 566 598 760. Betlémy budou samozřejmě umístěny v uzavřených vitrínách, vyzvedneme si je osobně u vás a pak vám je přivezeme zpět. Děkujeme za nabídky nejen jménem Horáckého muzea, ale i za všechny návštěvníky chystané výstavy. -HM-

Kanafásek přiletěl do galerie

V polovině září byla v Horácké galerii zahájena výstava ilustrátorské tvorby české výtvarnice Galiny Miklíkové. Kanafásek, kterého můžete znát z Večerničku, však není na výstavě sám. Děti si každý den, kromě pondělí a svátků, mohou prohlédnout i další kreslené postavky, jako jsou Harry Potter, pavouček Pája, pan Kdybych nebo Lichožrouti. Že jste nikdy o Lichožroutech neslyšeli? Nevadí. Více byste se o nich dočetli ve stejnojmenné knize Pavla Šruta. Horácká galerie nabízí po celou dobu výstavy školním i jiným skupinám také výrobu těchto záhadných tvorů. „Stačí si donést vlastní ponožku – čím barevnější, tím lepší. Kdo si donese i vlastní knoflíky, bude za hvězdu,“ upřesňuje galerijní kurátorka Mgr. Lucie Fuksová. Právě na její adresu: drdlova@horackagalerie.cz nebo telefonicky na čísle: 566 654 224 mohou učitelé své třídy přihlásit. Dílny budou probíhat přímo v podkroví uprostřed výstavy a poplatek za žáka je symbolických 20 Kč, galerie je po domluvě otevřená i v pondělí. Během práce na figurkách se budou navíc číst pohádky z Valašského království převyprávěné Janem Skácelem. Nejhodnější skupiny pak budou odměněny projekcí Večerničku O Kanafáskovi. Děti i dospělí se mohou těšit také na malé divadlo, lichožroutí placky a karty, pohádkové knížky na čtení, hry, projekci a velkou Kanafáskovu peřinu. Výstava potrvá až do 3. listopadu. -kuku-

Benefiční plavba NA JEDNÉ LODI

sobota 19. října 2013
Kulturní dům Nové Město na Moravě

PŘÍSTAV	14:30 – 16:30	Hrátky a dovádění	0–20 Kč
	15:00	Divadlo O ZLATÉ RYBCE	20 Kč
KRČMA	16.30 – 18:00	Dobročinná dražba, plavební menu	300 Kč

MAJÁK koncert 18:00
SPIRITUÁL KVINTET

300 Kč
250 Kč v předprodeji
150 Kč děti do 150 cm

www.portimo.cz

O novoměstských ulicích: na Nivě

Tady je Sadílkovo aneb vše začalo v roce 1895



Niva je kus rovné země zcela nově vzdělané. Jméno niva se zpravidla drželo a drží jako pomístní, i když niva již dávno přestala být novou rolí. Nakonec se ustaluje jako označení pro jednotlivé velké plochy rovných rolí, hlavně u velkostatků. Tolik etymologický slovník jazyka českého. A jaká je novoměstská realita? Nivou byly zvané pozemky patřící zdejšímu velkostatku, které sahaly od zahrad patřících k měšťanským domům na Vratislavově náměstí až k rybníkům Cihelskému a Klečkovskému a od dnešní ulice Radnické až ke katolickému hřbitovu. V novo-

městských poměrech, kde bychom ideální rovinu jen těžko hledali, tak skutečně můžeme zdejší Nivu vidět jako větší „rovnou“ plochu s tím, že se k Nivě počítají i přílehlé svahy. Niva byla po staletí panskou půdou, až koncem 19. století ji začal novoměstský velkostatek rozprodávat. V roce 1895 koupil jižní polovinu Nivy novoměstský starosta a prozíravý stavitel Josef Sadílek. Stalo se tak rok po otevření reálky, předchůdkyně dnešního gymnázia. Brzy po otevření školy se ukázala potřeba vlastní budovy. Sadílek prosadil její postavení na „své“ Nivě a prodal

městu i příslušný stavební pozemek. Sám pak zdarma vypracoval stavební plány, když se inspiroval reálkou v Kutné Hoře. Po bankrotu pardubického stavitele Josefa Krudence v roce 1902 také stavbu dokončil. Ač byla reálka Sadílkovou velkou láskou, měl s Nivou směřující plány. Hodlal tu na vlastních pozemcích vybudovat vilovou čtvrť. Již v roce 1903 prodal stavební pozemek naproti zahradě reálky bývalému obchodníku Ferdinandu Neumannovi. Postavil na něm dům, který získal číslo popisné 130. Do konce první světové války stihl ještě Sadílek postavit další tři domy na dnešní Šimkové ulici (čp. 340–342). Ve stejné době postavil na své části Nivy koupené od velkostatku několik domů další novoměstský stavitel Karel Šír. Odtud také název Širova Niva, domy daly základ dnešní Monseově ulici. Přes velkou bytovou nouzi po válce na Nivě stavební ruch takřka ustal. Josef Sadílek se sice podílel na stavbě sokolovny otevřené v roce 1921, ale jinak s aktivní stavební činností přestal. Navíc se dlouho zdráhal prodávat stavební pozemky na Nivě. Až konečně v roce 1927 povolil a první pozemky prodal stavebnímu družstvu Rozvoj. Pod reálkou se začalo okamžitě stavět a také stavitel Šír opět začal s výstavbou na Monseově ulici. Sen stavitele Sadílka se tak splnil, i když nakonec přičiněním jiných. Pod reálkou vyrostla vilová čtvrť a také zbylá část Nivy byla postupně zastavěna. Víť Křesadlo

Vzpomínky na „ulici Létajících saní“



Horní konec ulice Vincence Makovského je uzavřen majestátní budovou gymnázia. Na opačnou stranu se svažuje, a to velmi prudce, dolů k hotelu Sport. V horní části ulice bydleli přes ulici naproti sobě dva vynikající lidé. Byli to varhaník, sbormistr a učitel hudby pan Josef Večeřa a akademický malíř pan Alois Podloucký. Josef Večeřa hrál desítky let v katolickém kostele na varhany a vedl tamní pěvecký sbor, učil na Základní umělecké škole v Novém Městě na Moravě i ve Žďáře nad Sázavou a vedl i novoměstský pěvecký sbor Smetana a také žďárský Svatopluk. Vynikal také uměním jednat s lidmi a členové pěveckých sborů by mohli vyprávět o jeho náročném a důsledném vedení zkoušek.

Z kostelního kůru neměl rovněž daleko k ministrantské mládeži a pomáhal při organizaci jejích letních táborů, což nebylo, zvláště v padesátých letech, tak úplně lehké. Jedna ze vzpomínek na něho mě zavádí do stanového tábora stojícího v místech dnes již zatopeném Virskou přehradou. Dostali jsme upozornění, že tábor bude přepaden, a tak se držely od večera hlídky. Na hlídce s kamarádem jsme spatřili ve tmě sotva znatelné stíny dvou plížících se postav. Vyzvali jsme na ně, já tu svou popadl kolem pasu a vyvezl nad zem. Ta se kupodivu vůbec nebránila a naopak překvapeně vykřikla: „Počkej, počkej, to jsem já.“ Zkoprněl jsem, když jsem v záři baterky pak uviděl rozpačitý úsměv pana varhaní-

ka Večeři... Takové faux pas! Vůbec se ale na mě nezlobil a později přiznal, že jako útočníci byli více překvapeni než my na hlídce. Kdyby existovala přímá úměra mezi váhou subtilního pana Večeři a tím, co svým uměním pro lidi konal, tak bychom ho, i s celým táborem, nenadzvedli ani milimetr. Akademický malíř Alois Podloucký byl, oproti štíhlému panu Večeřovi, postavy zavalitější. Jistě mu velmi vyhovovala blízkost gymnázia, kde vyučoval kreslení. Jeho malířská tvorba byla bohatá a má své stálé zastoupení v Horácké galerii. Měl také dobrý přehled, jako varhaník Večeřa, o živém sánkařském provozu mládeže v zimě. Svah ulice se tehdy vůbec nespál a stával se každou zimu dostaveníčkem snad všech saní, rohaček, bobů a dalších improvizovaných klouzajících se vynálezů. Ty pak nabíraly v dolní části ulice téměř kosmických rychlostí. Kdo se nedokázal vyhnout zrádnému rohu plotu Konvalinkových, skončil špatně. Pan Podloucký měl také dobrý vztah k mládeži, a to nejen jako kantor. Přesvědčili jsme se o tom s kamarádem Mirkem. V oněch padesátých letech minulého století byla totiž mezi kluky, inspirovanými četbou děl Jaroslava Foglara, velká šaňka po vlastních klubovnách. Prostě mít klubovnu bylo mezi kluky hotové terno! Pan Podloucký a jeho paní nám tehdy nabídli svoji zahradní besídku...

Jiří Janiček

Ulice šťastného dětství

Dne 1. června letošního roku se v restauraci Věla scházela věkově poněkud nesourodá společnost. Srdečně jsme se zdravili a vítali. Spojovala nás skutečnost, že jsme všichni kratší či delší část života prožili na Monseově ulici. Byli jsme tedy „děcka z Monseovky“. Toto setkání bylo v pořadí druhé a vzniklo z iniciativy bratrů Skalákových, dnes důstojných otců rodin, kteří šest let dětství prožili na Monseově ulici. Jak sami říkají, byla to krásná léta. Poznali zde, co je pravé kamarádství. Touha znovu se s kamarády sejít je vedla až k vyvolání pravidelných setkávání. Naše ulice vznikla v první polovině minulého století na tzv. Šírově Nivě. Pravá strana řadových domků – při pohledu od dnes hnědého věžáku k tělovýchovnému středisku, byla postavena kolem první světové války, levá strana domů s předzahradkami vznikla v 30. letech. Domy postavil stavitel Karel Šír, kterému patřily zdejší pozemky. Pojmenována byla ulice po novoměstském rodákovi Josefu Vratislavovi Monse, filozofovi, právníkovi a vysokoškolském pedagogovi, který působil v Olomouci a v Brně. Jeho rodným domem je dům č. 8. na Vratislavově náměstí – dnes „u Slováků“. Jeho strýc byl v Novém Městě děkanem. Poněkud exotické pojmenování ulice vedlo ke vzniku řady zkomolenin. Název Morseova jsme nebrali ani na vědomí. Byli jsme však i ulice Moserova, Maurerova, také Mánesova, ale dokonce i Honserova. Všechny takto adresované zásilky však došly ke svým adresátům. Město bylo malé a listonoši neomylní. Ulice

byla nevydlážděná, v travnatých plochách byly vyšlapány pravidelné cesty. Z chodníků oddělených od vozovky obrubníky byly vydlážděny jen tři – u Wurzelů, u Trojanů a u Rudů. Vozidel zde jezdilo minimálně. V zimě se vozovka neprohrnovala. Sníh se vyhazoval jen na chodnících do značné výšky. Když dospělí zdravili někoho na protějším chodníku, většinou jsem ho přes sníh



neviděla. Uhlí, dřevo a vše potřebné se přiváželo v létě. Osobní auta vlastnil Ing. Černý, Ing. Pospíšil a později pan Hájek, ale v zimě nejedli. Stále zde žilo hodně dětí. Ulice bez dláždění a bez aut vytvářela možnosti pro množství nejrůznějších her od jara až do pozdního podzimu. V zimě byly ideální podmínky lyžování pro malé začátečníky. Bylo zvykem, že jsme se neoddělovali podle věku a kuličky, hry „na kotata“, „na fanty“, školku s míčem, panáka apod. jsme hráli všichni společně. Starší přijímali ochotně malé do svého středu. Děvčata si ráda hrála s kočárky a panenkami na

lavičce a dlážděném chodníku u Trojanů. Kluci stále opravovali svá „úžasná auta“ - koloběžky a tříkolky. Leželi při tom na prašné zemi a při opravě a jízdě vydatně „brunčeli“. Když po válce stavěli pro své rodiny dvojdomky vdova po staviteli Šírovi a její spolupracovník Ladislav Pokorný, stala se stavba místem neuvěřitelných zážitků. Samozřejmě jsme měli všichni vstup na stavbu zakázaný. Ještě však nebyli odcházející zedníci na konci ulice a už jsme se zde scházeli a ještě za námi přicházeli kamarádi z okolí, zvláště z Malé ulice. Pádů a odřenin i drobných poranění bylo nekonečně. Je jen div, že se nestalo nic vážného. Další lákavé místo hlavně pro kluky bylo na tak zvané „panské mezi“ – v místech dnešního tělovýchovného střediska. Po válce zde byla zahájena stavba měšťanské školy. Po vybudování sklepů byla však na příkaz z okresu zastavena. Zděné sklepy se staly místem setkávání klukovských part. Nejedni z nich se zde naučili, ale možná i odnaučil kouřit. Během let se vzhled ulice značně změnil. Byla položena asfaltová vozovka a vydlážděny chodníky. Na místě zahrad Andrlíkové zahradnictví byly postaveny domy – ulici dnes z obou stran uzavírají modrý a hnědý věžáček. I děti jsou dnes jiné. Mají daleko víc poznatků a možnostmi užívat svůj volný čas. Nám zbývají už jenom vzpomínky. Dnešním malým obyvatelům Monseovky bych přála, aby na nejkrásnější bezstarostná léta svého dětství jednou vzpomínali tak rádi jako my, dnes už monseovští senioři. Jana Černá

Svou dceru nikdy neuviděl

V roce 1930 nastoupil v Novém Městě na Moravě nový okresní soudce JUDr. Oldřich Smíšek. Po promoci to bylo jeho první místo. Okresní soud tehdy sídlil v domě číslo 103 na Vratislavově náměstí. Mladý právník byl v zaměstnání spokojen, ve městě se mu líbilo. Od stavitele Karla Šíra si pronajal domek číslo 380 na Monseově ulici. V osmatřicátém roce si přivedl z Tišnova manželku Vlastu, rozenou Ptáčkovou. Ale svůj život neomezil jen na úřad a rodinu. Když zjistil, že v Novém Městě působí pěvecký spolek Smetana, stal se jeho členem a v roce 1932 sbormistrem a dirigentem. Kromě toho byl nadšeným sportovcem, stal se i členem Sokola. Ostatní mu přátelsky říkali „bratr Olík“. Spolupracoval také s ochotnickým dramatickým souborem. Smíškovi měli v Novém Městě řadu přátel. Patřili k nim i rodiče profesorky Jany Černé. „Když se vedení spolku Smetana ujal doktor Smíšek, brzy mu chyběl orchestr. A tak vyvinul mimořádné úsilí a přesvědčil muže, kteří hráli na nějaký hudební nástroj, aby zkusili pracovat v orchestru. Můj tatínek hrál na flétnu a nikdy jsem nemyslel, že by hru v orchestru zvládl. Doktor Smíšek však dokázal v lidech vzbudit zdravé sebevědomí. Navíc to byl velice společenský a usměvavý člověk. Proto ho všichni měli rádi.“ Zdálo se, že život doktora Smíška bude probíhat



klidně a v pohodě. Jenže přišel osudný rok 1939. Už na jaře téhož roku vznikla na území protektorátu ilegální odbojová organizace Obrana národa. Jejím členem se stal i právník Oldřich Smíšek. Pod krycím jménem Trávníček obstarával spojení mezi tišnovskou a novoměstskou organizací. Ve dvaatřicátém roce však došlo k prozrazení této skupiny a její členové byli 23. března zatčeni a odvezeni do Kounicových kolejí v Brně. Osud má smysl pro velmi krutou ironii. Dne 29. května

se mladým manželům narodila dcera Hanička. Oldřich Smíšek o jejím narození věděl – manželka mu to oznámila v dopise. Měl velkou radost a na dcerku se těšil. Nebylo mu však dopřáno, aby ji mohl vidět. V neděli 14. června 1942 byl jeho život násilně přerován na popravišti v Kounicových kolejích. Hana Smíšková svého otce nepoznala. Ožíval jen na několika zachovaných fotografiích a především ve vyprávění její maminky. Ani matčina starostlivá péče jí však otce nemohla nahradit. Zdědila po něm hudební nadání, na brněnské konzervatoři vystudovala hru na harfu. „Pamatuji si, že během mého dětství i později se v Novém Městě velmi často mluvilo o mém otci. Lidé na něho vzpomínali s velkou úctou, láskou a obdivem.“ To stálo v dopise, který jsem od paní Hany Smíškové – Mitáčkové dostala z New Yorku, kde od roku 1967 s rodinou žije. JUDr. Oldřich Smíšek se narodil v Tišnově. Tam je po něm pojmenována jedna z ulic. Nové Město na Moravě by nemělo zůstat pozadu. Věra Rudolfová

**V příštím čísle:
ulice Jánská**

AMEA RE *orientální tance*

Ženy a dívky, poďte se zavírat v rytmu orientální hudby do tanečních kurzů, kde budete seznámeny s blahodárnými účinky bříšních tanců pro tělo i duši.

Od 2. 10. 2013 bude výuka probíhat v pravidelných kurzech pod vedením AMEA RE

MÍSTO TANČENÍ:
Zdár n. S. - Active-SvC, Dolež 3
Nové Město n. M. - Sál Hasičů, Školní 448

PRIHLÁŠKY A INFORMACE:
EVA AMBROZOVÁ
EvaAmbrozova@seznam.cz, mobil: 602 870 953
www.amea-re.cz

port de bras



STAREDO s.r.o.
Maršovská 1358, Nové Město na Moravě 592 31

progresivní stavební firma hledá

ZEDNÍK
Požadavky: - vyučen v oboru
- praxe min. 3 roky

MISTR (STAVBYVEDOUČÍ)
Požadavky: - vyučen v oboru
- praxe min. 3 roky
- znalost stavebních rozpočtů
- znalost výkazu výměru a jeho kontrola v průběhu realizace

Nástup dle dohody.
Profesní životopis zasílejte na kutra@staredo.cz

VINOTEKA
U CHARLIEHO

VELKÝ VÝBĚR SUBAŇÍCH
• LAHVOVÝCH VÍŇ
Z TUZEMSKA • ZAHRANIČÍ!

OBEDOVÁ PĚNLASTKOVÁ
ARCHIVNÍ VÍŇA

KERAMKA ČOKOLÁDY
CUKROVÁČKY

POCHOUTKY K VÍŇU

DÁRKOVÉ SETY

Vratislavovo náměstí 405
Nové Město na Moravě
Tel.: 731 174 626
www.vinotekaucharlieho.cz

Otevírací doba
Po - Pá 8⁰⁰ - 18⁰⁰
So 8.00 - 18.00 • Ne 9.00 - 18.00

KUPON
-10%
Z CELKOVÉ ÚTRATY

PRODEJ ŠTÍPANÉHO DŘEVA
délka 20 - 100 cm

Listnaté: buk, dub, bříza, olše, jasan
Jehličnaté: smrk, modřín, borovice

Doprava do 10 km
ZDARMA

Tel.: 777 616 858 | www.palivovedrevovysocna.cz

**Nejste spokojeni s roznáškou Vašich
reklamních tiskovin? Pomůžeme Vám!**

Veškeré info na:
www.letakyzdar.cz

Odtahová služba
JM Car Josef Machek
Nové Město na Moravě

odtahová služba přeprava 1-3 vozidel
nosnost 8,5t
přeprava až 6 osob
hydraulická ruka, nosnost 9t
přeprava strojů, staveb. materiálu
asistenční služba
odstavné parkoviště

autoservis provádíme servis osobních,
dodávkových a nákladních vozidel
příprava + provedení stk
diagnostika motoru VW, Škoda,
Audi, Seat
nástrik podvozku a dutin
prodej nahradních dílů

autopůjčovna Škoda Fabia combi
Škoda Felicia
přívěs 750 kg
autopřepravnik 2 500 kg
autopřepravnik 3 500 kg

pneuservis výměna, vyvážení pneu
oprava defektu
prodej pneu

Provozovna: ul. Soškova Nové Město na Moravě
(areál Agro Měřín)
NON STOP +420 604 781 220
www.jm-car.cz

nová zelená úsporám

• kotle na dřevo a pelety	40-80 tis. Kč
• krbová kamna	40-45 tis. Kč
• tepelná čerpadla	60-80 tis. Kč
• plynové kondenzační kotle	15 tis. Kč
• solární systémy	35-50 tis. Kč

SOLAR TOP UŠPORY ENERGIE
Nové Město na Moravě

dodavatel dotačního programu provádí:

- tepelná čerpadla-solární systémy-plynové kotle
- kotle na dřevo a pelety-krbové vložky, kamna
- dodání podkladů žádosti o státní podporu
- instalace: voda-topení-centrální vysavač

obchod **TOPENÁRSKÉ CENTRUM**
Soškova 1550 • 592 31 Nové Město na Moravě
566 616 659 • solar@solar.cz • www.solar.cz

ZEMANOVCI
STRANA PRÁV OBČANŮ

Vykroužkujte si svého poslance

POLITIKA POTŘEBUJE KULTURU

Jakub PUSTINA, operní pěvec
VÁŠ KANDIDÁT DO PARLAMENTU ČR
www.jakub-pustina.cz



TOP09 **VÍME, KAM JDEME**
S podporou Starostů

I VYSOČINA MÁ SVÉHO KARLA

Rozhodněte 25. a 26. října

Karel Tureček / kraj Vysočina



OBČANSKÁ PORADNA vás zve v rámci projektu **Prevence kriminality na MĚSÍC FINANČNÍ GRAMOTNOSTI**

v rámci této akce bude probíhat:

- 10. 10. 2013 přednáška pro klienty Rané péče v Novém Městě na téma dluhové problematiky
- beseda pro žáky ZŠ
- den otevřených dveří dne 30. 10. 2013 v prostorách Občanské poradny od 8⁰⁰ do 14⁰⁰ hodin
- v den otevřených dveří bude k dispozici informativní stánek na veřejně přístupném místě ve vestibulu polikliniky

Zřizovatelem Občanské poradny je Portimo, o.p.s.

www.portimo.cz

podporil Kraj Vysočina FOND VYSOČINY



ZVĚŘINOVÉ HODY
25. - 28. ŘÍJNA 2013
Turistická chata
Studnice
rezervace na tel.: 566 616 238

www.chatastudnice.cz

DINST
zajišťuje:
• revize domovních a průmyslových plynovodů, kotlen
• servis plynových zařízení
Tel: 566 616 742
723 737 263
email: dinst@dinst.cz

MILAN POLANSKÝ
ŽALUZIE
VERTIKÁLNÍ, HORIZONTÁLNÍ
ROLETY
DO STŘEŠNÍCH OKEN
ROLETY NOC A DEN
TĚSNĚNÍ OKEN
SÍTĚ PROTI HMYZU
JAPONSKÉ STĚNY
774 510 991, 607 510 991
POLANSKY64@SEZNAM.CZ
www.polansky-zaluzie.cz

KOSMETICKÉ STUDIO
Vratislavovo nám. 3,
Nové Město n. Mor.
M. Pavla Novotná tel. 776 210 682
Lucie Vališová tel. 603 153 364
• kosmetické ošetření pleti (barvení řas a obočí, úprava obočí, epilace, masáže obličeje, dekolty, mikromasáž očního okolí, ...)
• modelace gelových nehtů i na nohou
• manikúra, pedikúra
• p-shine (japonská manikúra)
• prodlužování řas – technologie řasa na řasu JB Cosmetics™
• speciální nabídka: možnost provedení pedikúry přímo u vás doma
TĚŠÍME SE NA VAŠI NÁVŠTĚVU!

Dne 4.10. od 10 do 12 hodin se v předání KDU uskuteční prodej sekundárního zboží. Dětské zboží 30 Kč, kojenecké 40 Kč, dámské 50 Kč. Vše v dobré kvalitě. V nabídce i podzimní zboží – punčocháče atd.

Koupím byt 1+1 v Novém Městě na Moravě nebo Žďaru nad Sáz. Nabídněte: 721 226790

VÝSTAVA OVOCE A ZELENINY
ČZS ZO Slavkovice
Vás zve dne 20.10. na výstavu ovoce a zeleniny z našich zahrad a polí.
Prohlídka začíná ve 14 hodin v Kulturním domě ve Slavkovicích.

DÁME ZEMI DO POŘÁDKU
KDU-ČSL

Josef Herbrych
Rostislav Dvořák
Radek Pátek
lídr kandidátky KDU-ČSL

Uzávěrka dalšího vydání Novoměstska je 15.10.
e-mail: novomestskoinzerce@seznam.cz, 602 740 881

GALLPRO
Bydlete jinak
Připněte si vybrat z naší nabídky
Brněnská 49, Žďar nad Sázavou, tel.: 566 620 381
www.gallpro.cz

HYUNDAI NEW THINKING. NEW POSSIBILITIES.
Prostorný rodinný vůz Hyundai ix20
Když už v dnešní nejisté době plánujete koupit nový vůz, tak jedině ten, který vám za vaše peníze nabídne špičkovou kvalitu, bohatou výbavu, skvělý design a maximální bezpečí.
Toto vše splňuje jedině Hyundai.
Již od 259.990,-Kč UŽ neodoláte.
Objevte Hyundai díky dodatečnému bonusu 25.000,-Kč pro majitele starších vozů a navíc akční slevu 35.000,-Kč.
Kombinovaná spotřeba: Hyundai ix20 4,3-6,5 l/100 km, emise CO2 114-154g/km. Fotografie je pouze ilustrativní.
AUTOCENTR HUDEC s.r.o.
AUTORIZOVANÝ PRODEJCE
Adresa: Masarykova 1494, Nové Město na Moravě 59 231
Kontaktní informace: Telefon prodej: 566 618 049, E-mail: prodej@autocentr-hyundai.cz, www: www.autocentr-hyundai.cz

Akademie J. A. Komenského
Komenského 1, 591 01 Žďar n. S.
tel.: 732 184 041, e-mail: akademiezdar@seznam.cz, www.akademiezdar.wbs.cz
POŘÁDÁ ODBORNÉ JEDNODENNÍ SEMINÁŘE
Blíže informace na www.akademiezdar.wbs.cz

- NOVÝ OBČANSKÝ ZÁKONÍK- ZÁKLADNÍ VĚDOMOSTNÍ MINIMUM**
Dne: 15. listopadu 2013 Cena: 1 300 Kč
Lektor: JUDr. Jakub Morávek, AK Felix a spol., interní doktorand Právnické fakulty UK, Právník roku 2012
- ZDRAVOTNÍ POJIŠTĚNÍ V ROCE 2014**
Dne: 22. října 2013 Cena: 1 100 Kč
Lektor: Ing. Luboš Pavlík, VZP KP pro Jihomoravský kraj
- DŮCHODOVÉ POJIŠTĚNÍ ZAMĚSTNANCŮ A OSVČ - AKTUÁLNĚ**
Dne: 31. října 2013 Cena: 1 100 Kč
Lektor: Bc. Taťána Sojková
- NEMOCENSKÉ POJIŠTĚNÍ V ROCE 2013 A ZMĚNY OD 1.1. 2014**
Dne: 26. listopadu 2013 Cena: 1 100 Kč
Lektor: Jiřina Fráňová, MŠSZ BRNO, vedoucí odboru sociálního pojištění
- ZÁKONÍK PRÁCE A PŘEDPISY SOUVISEJÍCÍ NA ZAČÁTKU ROKU 2014-ZMĚNY (NEJEN) VE VAZBĚ NA NOVÝ OBČANSKÝ ZÁKONÍK**
Dne: 27. listopadu 2013 Cena: 1 100 Kč
Lektor: Ing. Alena Chládková, JUDr. Petr Bukovjan

Místo: Budova Hasičské vzájemné pojišťovny, Komenského 1 ve Žďare nad Sázavou
Dále pořádáme kurzy pro řidiče vysokozdvizných vozíků, jeřábů, vazače, regálové zakladače, řidiče stavebních a zemědělských strojů a BOZP.

STEADYNET
BEZDRÁTOVÝ INTERNET AIRMAX!
při připojení wifi router za doplnění cena **299Kč**
Tam kde ostatní s rychlostí končí, my začínáme. Žádné dlouhé a nevyhovitelné smlouvy. U nás vždy na neurčito!
Basic 8Mbs - od 290Kč/měsíc - IPTV
Home 15Mbs - od 375Kč/měsíc - IPTV
Max 25Mbs - od 455Kč/měsíc - IPTV
PŘIPOJENÍ KABELEM
Metalikou? Koaxiálem? Optikou? S námi rozdíly nepoznáte!
Basic 10Mbs - od 249Kč/měsíc - IPTV
Home 30Mbs - od 349Kč/měsíc - IPTV
Max 50Mbs - od 449Kč/měsíc - IPTV
Akční sleva 50%
na aktivní poplatek u všech tarifů
Objednejte již dnes: www.steadynet.cz
tel.: 724 734 183 nebo 724 734 184
www.facebook.com/steadynet.cz
Instalace je možná již během dne po objednání. všechny ceny jsou koncové včetně DPH platnost akce od 15. 9. do 15. 12. 2013

Kalendář akcí: říjen 2013

říjen	výstava	Galina Miklínová – O Kanafáskovi	Horácká galerie
říjen	výstava	Jana Jemelková – Rytmy času; Lenka Březinová – Chvění	Horácká galerie
do 6.10.	výstava	Bienále Uměleckoprůmyslové akademie Světlá nad Sáz.	Horácká galerie
do 6.10.	ostatní	Týden knihoven	městská knihovna
do 19.10.	výstava	Tajuplné ostrovy	městská knihovna
1.10. 17:00	beseda	Ladislav Holeš: Putování s loveckými psy	městská knihovna
5. - 6.10.	výstava	Novoměstská andulka (so 8:00-17:00, ne 8:00-16:00)	areál chovatelů
5.10. 18:00	ostatní	Módní přehlídka	kulturní dům
7.10. 13:15	sport	Školní liga – výběh kopce, pro žáky 1. a 2. stupně	Cihelský rybník
9.10. 17:00	kino	Putování za zvířátky 2 (Česko, 68 min.)	kino
9.10. 20:00	koncert	Robert Balzar Trio	penzion U Pasáčka
10.10. 15:00	beseda	Finanční gramotnost	hotelový dům UNO
11.10. 17:00	ostatní	Slavíme Mezinárodní den seniorů	kulturní dům
12.10. 8:00	výstava	VII. Burza minerálů a zkamenělin	kulturní dům
12.10. 20:00	koncert	Traband	kulturní dům
17.10. 18:30	vzdělání	Za přírodou do kavárny: Za památnými stromy Vysočiny	Caffé Stone
19.10. 14:30	ostatní	Na jedné lodi – benefiční „plavba“ pro celou rodinu	kulturní dům
19.10. 18:00	koncert	Spirituál kvintet	kulturní dům
21.10. 15:00	vzdělání	O putování podhůřím Himaláje s Ing. J. Bělohradským	kulturní dům
22.10. 20:00	kino	Riddick (USA 2013, akční sci-fi thriller, 119 min.)	kino
23.10. 19:00	tanec	Tančírna (valčík+salsa)	kulturní dům
26.10. 17:00	kino	Filmový festival zimních sportů	kulturní dům
27.10. 17:30	kino	Kocour v botách (USA, animovaná komedie, 87 min.)	kino
29.10. 19:00	divadlo	Vyhazovači	kulturní dům
31.10. 20:00	vzdělání	Rockování s Jiřím Černým: Téma Jarek Nohavica	penzion U Pasáčka
2.11. 8:00	trh	Fler trh	kulturní dům

PŘIPRAVUJEME

9. 10. 2013 / 19:00 VŠECHNOPARTIČKA - pořad Karla Šipa. Hostem bude Josef Náhlavský. Předprodej vstupenek probíhá v informačním centru, cena 200 Kč, na místě 240 Kč

29. 10. 2013 / 19:00 VYHAZOVAČI - divadlo Radka Brzobohatého, v hlavní roli Ondřej Brzobohatý. Dále hrají Ernesto Čekan, Petr Vágner, Antonín Duchoslav, Vojtěch Hájek. Předprodej vstupenek probíhá v informačním centru, cena 250 Kč, na místě 280 Kč.

11. 11. 2013 / 19:00 SE MNOU SI PÍSEŇ BROUKEJ - divadlo Hnedle vedle uvede zpěvačku, moderátorku a hlavně ženu s originálním humorem a nadhledem Petru Černockou. O životě, filmu a muzice je právě tento nový zábavný pořad, ve kterém uslyšíte spoustu starých hitů i nových písniček. Blíží informace o předprodeji vstupenek budou zveřejněny na webových stránkách: nkm.nmnm.cz



@Mokříš Jan

kandidát ODS do sněmovny
dětský lékař a kardiolog

@Ptáček Jaroslav

kandidát ODS do sněmovny
ředitel základní školy

@Fischerová Jana

lídr ODS na Vysočině
dříve starostka Havlíčkova Brodu

Nemáte koho volit?

Volte osobnosti

www.odsvysocina.cz

facebook.com/ODSVysocina

#Volím_pravici

ODS

SLEVOVÝ POUKAZ

AKCE MĚSÍCE

SLEVA 15%

NA TERMOPRÁDLO

sleva platí pouze při předložení tohoto poukazu
sleva se počítá se zákaznickou slevou
poukaz platí pouze od 1. do 31. října 2013

Nové Město na Moravě, Masarykova 305
po-pá: 9:00-12:00; 13:00-17:00
so: 9:00-12:00, tel.: 561 110 764
www.k3sport.cz, facebook.com/k3sport

DĚTSKÉ SOBOTNÍ DOPOLEDNE
srdečně zveme děti, rodiče i prarodiče
19.října od 9:00 do 11:00
na Vratislavově náměstí
soutěže pro děti
skákací hrad
živá hudba

k poslechu hraje
PETRKYT

občerstvení zajištěno **KDU-ČSL**

Další uzávěrka inzerce je 15.10.,
novomestskoinzerce@seznam.cz, 602 740 881.