

Novoměstsko

číslo 22 • ročník XVII • 19. prosince 2008



zpravodaj Nového Města na Moravě
zdarma

Advent, radostné čekání na Štědrý den, se chýlí ke konci. Naplňuje se čas smíření a odpouštění. Zastavme se na chvíli a otevřme svá srdce víře, naději, lásce a radosti, které jsou symbolem čtyř plamínek hořících svící na adventním věnci. Udržme si v myslích krásné chvíle zářících dětských očí, vůni purpury a vanilky i okamžiky štěstí.

Klidné a pozhnané Vánoce, zdraví a štěstí v roce 2009 přejí

Zdeňka Marková a Stanislav Marek

Vkusná vánoční výzdoba centra města

K rozsvícenému vánočnímu stromu na Vratislavově náměstí přibyla v dalších dnech drobnější vánoční výzdoba jednotlivých budov v centru města. A nejen místní, ale i občané ze sousedních měst a obcí si všimají, že je jednoduchá a (skoro) stejná a o to více působivá. Malé žárovky v zeleném chvoji na fasádách domů

či nad vstupními dveřmi budov. S nápadem požádat majitele domů a provozovatele obchodů, aby se připojili ke společné výzdobě, přišla kulturní komise města. Město zakoupilo a prostřednictvím darovacích smluv předalo sady elektrických žárovek všem, kdo se rozhodli se ke společné výzdobě centra města připojit. EJ

Srovnávání s jinými

a zjišťování vlastních silných a slabých stránek - tak by se mohlo volně a popisně přeložit anglické slovo „benchmarking“.

V rámci projektu Partnerství pro Vysočinu se do srovnávání několika měst Vysočiny (Havlíčkův Brod, Dačice, Moravské Budějovice, Pelhřimov, Humpolec, Chotěboř, Velké Meziříčí, Žďár n. S.) zapojilo v roce 2005 i Nové Město na Moravě. Podruhé se do benchmarkingové iniciativy zapojilo i v roce 2008. Sbíraná data

se týkají především výkonu státní správy a samosprávy jednotlivých městských úřadů.

Vedení města má nyní k dispozici výsledky srovnávání z benchmarkingové iniciativy 2005. N. Město si ve srovnání s ostatními městy nevede špatně. A je-li jedním z cílů, aby zapojené obce vzájemně sdílely zkušenosti a nejlepší osvědčené praktické postupy, pak je pravděpodobné, že v některých sledovaných oblastech budeme ostatním městům vzorem. EJ



Kterýpak bude ten nejlepší?, rozvažovalo se v pátek 12. prosince na Vánočních trzích nad nabídkou stroměčků vypěstovaných nad bývalou skládkou komunálního odpadu v Dařkovci.



Práci dětí novoměstských mateřských škol představuje výstava Vánoční zvonění v Horáckém muzeu.

Foto Helena Zelená Křížová, www.zdarskevrchy.cz

Městský úřad informuje

fyzické a právnické osoby o tom, že ve středu dne 31. 12. 2008 a v pátek dne 2. 1. 2009 bude Městský úřad Nové Město z provozních důvodů uzavřen.

Vzhledem k uvedenému uzavření MěÚ dne 31. 12. 2008 nabízí Městský úřad Nové Město na Moravě jako náhradní tzv. úřední den úterý dne 30. 12. 2008, kdy budou pracoviště Městského úřadu Nové Město na Moravě pro veřejnost k dispozici v úředních hodinách od 8.00 do 11.30 hod. a od 12.00 do 16.00 hod.

Informační centrum Nové Město na Moravě bude dne 31. 12. 2008 i dne 2. 1. 2009 v provozu od 7.30 do 16.00 hod. Rovněž dne 1. 1. 2009 bude Informační centrum v provozu v době od 7.30 do 16.00 hod.

Mgr. Petr Hanych, tajemník MěÚ N. Město na Mor.

**Holdně zdraví, štěstí a úspěchů v roce 2009
přejí občanům Nového Města na Moravě
redakční rada a redakce Novoměstska.**

Vydání příštího Novoměstska je plánováno na 16. leden 2009.

Blahopřání

Dne 1. ledna 2009 se krásně věku 89 let dožívá paní Vlasta Halvová. Mnoho zdraví a pohody do dalších let přejí děti a vnoučata s rodinami.

Narození

20. 11. Patrik Juříčka

Sňatky

15. listopadu

Zdeňka Grošová
Jiří Šustr

29. listopadu

Helena Zerzánová
Jaromír Doležal

Veronika Gregorová
Radek Drdla

Jubilanti

4. 1. Josef Jonák 75 let
5. 1. Ludmila Kozáková 80 let
9. 1. Juliána Němečková 75 let
22. 1. Milada Vlčková 86 let
22. 1. Lubomír Kabíček 75 let
30. 1. Marie Ondráčková 80 let
31. 1. Jindřich Sobotka 86 let
Všem jubilantům blahopřejeme!

Úmrtí

28. 11. Miloslav Košťál (1948)
7. 12. Jaroslav Chmelíček (1924)
10. 12. Milan Šír (1951)

Klub seniorů

po 22. 12., DPS, 15 h. - Vánoce v Klubu - koledy, cukroví, vánoční povídky.

po 5. 1., DPS, 15 h. - Zábavný kvíz po 12. 1., DPS, 15 h. Černá hodinka: Co jsme zažili a přečetli zajímavého

po 19. 1., DPS, 15 h. Country tance - nácvik na merendu vede M. Benediktová.



23. 12. 2008 v 18:00
u stromu na Vratislavově náměstí

Betlémské světlo doputuje i k nám do Nového Města a moc rádi Vám jím rozžeháme vaše svíčky, lampičky a lucerničky, ve kterých si ho můžete přinést i do svého domova.

Rádi si také s vámi a našim „skautským vánočním orchestrem“ zazpíváme koledy, nabídneme na zahřátí vánoční čaj a na chuť snad povedený vánoční perník.

novoměstští skauti

„To světlo ve tmě svítí a tma je nepohltila.“ (Jan 1,5)

Skauti vám přiváží Betlémské světlo

www.okenko.org

www.betlemske-svetlo.cz

Poslouchat Karla je výhodné, každý poslechl je levnější

Karel na nákupech, hudební formace z Novoměstska, která hraje velmi pěkný hudební styl, natočila nové album s názvem Pojízdná prodejna. Pestrá kolekce jedenácti písniček shrnuje jak tvorbu z dob dávno před vznikem kapely, tak z její současnosti. Třičtvrtěhodinová zábavná poslechu s vítězem hudební soutěže Alternativa Pro Prize uběhne jak nedělní odpoledne v obchodním centru.

Mimo možnosti získat solidní hudební a textovou kvalitu je pořízení nahrávky velmi výhodné také z ekonomického hlediska. „Na albu je jedenáct písniček. Napoprvé tedy poslechl jedné písničky přijde zhruba na desetikorunu,“ kalkuluje anglický manažer kapely Shopping Charles a dále vysvětluje ekonomiku poslechu: „Při druhém poslechu už jsou náklady poloviční, kolem pětikačky za píseň, potom asi tři kačky za skladbu a tak dále. Pokud byste si například pouštěli nějaké cédečko v baru v jukeboxu, bude po vás neúprosně požadovat stále stejné peníze. Proto - čím více budete Karla poslouchat, tím to bude levnější!“

Kapela vydala album ve třech barevných provedeních - oranžové, modré a zelené. Asi 43 procent do-

sud prodaných CD je v oranžové barvě, zhruba polovina modrých a prodej dál klesá, zelená je aktuálně téměř mimo. „Spolu s prodejem oranžového obalu jsme zaznamenali zvyšující se zájem o vydání červeného obalu. Měl bych dodat, že ať má obal jakoukoliv barvu, modrou, oranžovou, či rudou, obsah je stejný,“ komentuje první zkušenosti z prodeje kytarista Radek Tulis.



Zvuk nahrávky je výjimečný, hudebníci ji pořídili v prominentním studiu v dalekém Bhútánu zcela netradiční propan butanovou metodou. „Nahrávka má neskutečnou energii, řekl bych přímo plamen, písničky jsme na cédečko pořádně napálili,“ uvedl k technologii a průběhu nahrávání baskytarista Tonda Pohl. Solidní jsou i texty, kapela

používá svoje oblíbené stoprocentní rýmy, ovšem nikoliv účelově použité, ale zcela fungující v příbězích písní: neděli neděli, vězení v jezení, textař našel i neznámý prostor Kořány, kam nás zve v písni Do Kořán, a milovníci poezie na kompaktu najdou možná dosud nepoužitý a básníky těžce hledaný nový rým na slovo láska.

Na nahrávce dostaly prostor mimo obligátních kytar (R. Tulis), basy (T. Pohl), kláves (Josef Šerďák) a bicích (Aleš Kondýsek) také méně tradiční nástroje a hosté. Na mandolínu v titulní písni Pojízdná prodejna zahrála Manda Líná, na albu zní též pochodový činel, nebo čínský vítr v reprobedně. Došlo i na speciální nástroj tzv. Ladi benžínko - nástroj velmi příkladně použil další host nahrávání Novoměstský Láda Mošner v peklém sólu v písni Smutný prodáváč nebo velmi citlivě v písni Do Kořán.

Nové CD skupiny Karel na nákupech Pojízdná prodejna je k dostání v Knihkupectví Trojan v Novém Městě na Moravě, na koncertech kapely nebo na dobírku přes internetové stránky kapely. Více o skupině na www.karelnakupech.cz nebo na www.bandzone.cz/karelnakupech.

Městská knihovna

• Josef Svítal - Karník výstava u příležitosti 50. výročí od úmrtí významného rodáka

• Půjčovni doba o vánočních a novoročních svátcích:

22. 12. - pondělí	12.30 - 17.00
23. 12. - 28. 12.	zavřeno
29. 12. - pondělí	12.30 - 17.00
30. 12. - 1. 1.	zavřeno
2. 1. - pátek	9.00 - 11.00 12.30 - 17.00
3. 1. - sobota	9.00 - 11.00

Přejeme všem našim čtenářům a příznivcům krásné Vánoce

Zveme vás na dětskou vánoční hru

Tak to teda Pán Bůh s náma

V evangelickém kostele v Novém Městě na Moravě

24. 12. v 15.30

Horácké muzeum

♦ Horácké muzeum Vás zve na výstavu „Panenky v krojích“, kde bude k vidění zhruba šest desítek panenek z dílny tří autorek - Dagmar Jurčikové, Marie Žilové a Evy Jurmanové.

Dagmar Jurčiková z Prahy tvoří panenky sama - obléká je však do hotového ošacení; další dvě autorky, které jsou z Nového Veselí, naopak na kupované panenky vlastnoručně šijí repliky lidových krojů. Uvidíte tak zde panenky nejen v krojích z Horácka - mj. z okolí Žďáru nad Sázavou, Jihlavy, Telče, Dačic, Třebíče, Litomyšle, ale také z jižních a západních Čech - např. z okolí Českého Krumlova, z Chodska, z Plzně atd.

Výstava bude přístupná do konce ledna 2009; otevírací doba: úterý-sobota: 9.00-16.00 hod.

♦ Otevírací doba o vánočních svátcích:

úterý 23. 12.: 9 - 16 hod., středa 24. 12.: zavřeno, čtvrtek 25. 12.: 9 - 16 hod., pátek 26. 12.: 9 - 16 hod., sobota 27. 12.: 9 - 16 hod., neděle 28. 12.: zavřeno, pondělí 29. 12.: zavřeno, úterý 30. 12.: 9 - 16 hod., středa 31. 12.: zavřeno, čtvrtek 1. 1. 2009: 9 - 16 hod

♦ Ve vestibulu muzea bude v prosinci probíhat výstava nazvaná „Vánoční zvonění“, na které se svými výtvarnými dílky představí děti z Mateřské školky Nové Město na Moravě.

Kulturní dům

28. 12., 18 h. INFLAGRANTI - koncert moderního smyčcového tria. Trio mladých špičkových instrumentalistek sice vyšlo ze stylu hraní, který proslavila houslistka Vanessa Mae, ale připravilo vlastní „energický crossover“. Na moderním soundu zkombinovalo interpretaci oblíbených klasických melodií s nově vytvořenými smyčcovými verzemi soudobých hitů. **Pozor - koncert je přesunut z evangelického kostela do kulturního domu!** Vstupné 150 Kč. Předprodej: Informační centrum, tel.: 566 650 254

- **Taneční kurs pro dospělé**
- **Taneční kurs pro pokročilé základního kursu (mládež)**

První setkání proběhne

8. ledna 2009

16.00 pro pokročilé

základního kursu

18.00 pro dospělé

Kurs vede Vlasta Buryanová z taneční školy STARLET Brno.

Cena kursu: 1500 Kč - pro dospělé, 700 Kč pro pokročilé zákl. kursu
Bližší informace a přihlášky na tel.: 566 618 961

ne 18. 1., 16:00 hod. - **Nedělní odpoledne s dechovkou Hornobojani**

• Stručný přehled pesů najdete na <http://nkv.nmnm.cz> a bližší info u jednotlivých pořadatelů.

Kino

20. 12. so ve 20 h.

Vicky Christina Barcelona - USA/Španělsko 2008, romantická komedie, české titulky, 96 min, nevhodný do 12 let, premiéra, 65 Kč - Omamnost letní nevázanosti zapletená do milostného čtyřúhelníku.

leden:

7. st ve 20 h.

Anglické jahody

ČR 2008, psychologický, 114 min, do 12 let nevhodný, premiéra, 75 Kč - Milostný příběh mladých lidí, kterým 21. srpen 1968 změnil život.

10. so ve 20 h.

Králova přízeň

Velká Británie 2008, historický, české titulky, 115 min, do 15 let nevhodný, premiéra, 65 Kč - Boj o moc, lásku a trůn anglické královny.

14. st v 18 h.

Kozí příběh -

Pověsti ze staré Prahy

ČR 2008, animovaný rodinný, 81 min, přístupný, premiéra, 65 Kč - Vesnický mládenec a jeho koza ve středověké Praze.

17. so ve 20 h.

Vy nám taky, šéfe!

ČR 2008, komedie, 92 min, přístupný, premiéra, 65 Kč - I „slabší“ mohou zvítězit, pokud opravdu chtějí a snaží se.

Kulturní dům v Novém Městě se začíná pomalu zaplňovat a organizátoři doladují poslední maličkosti. Schyluje se totiž k začátku Orelského plesu, jehož druhý ročník se hodlá v následujících hodinách naplnit rozproutit. Ples je originálně uveden, o což se postaral náš moderátorský pár (Pavlína Wurzelová a Rosťa Dvořák), který přijíždí do potměšitého sálu na kolečkových bruslích za zvuku slavné melodie z Růžového pantera. Jako velmi nenápadná dvojice agentů si vyměňují informace o tajné misi Orel, čímž všem přítomným prozradí program dnešního plesu. Zahanbit se nenechají ani Krojáci z Nové Vsi, kteří předvádí všem přítomným své pojetí tradičních českých tanců. Po nich se ujal slova starosta Novoměstské jednoty RNDr. Břetislav Wurzel, který všechny vřele přivítal, poděkoval organizátorům plesu a členům, kteří vedou orelskou mládež.

Pak už nastal klasický kolotoč plesu, kdy se všichni hlasitě baví, kupují si tombolu a užívají si jak poslechem, tak tancem novější i starší kousky z dílen domácích

Rok v Šamoríně
20. prosince od 18 hod.
evangelický kostel
v Novém Městě na Moravě



V roce 2005 vyšla básnická sbírka Judity Kaššovicové Šamorínske verše - Somorjai versek, oceněná titulem Nejkrásnější kniha roku. Básnická sbírka Rok v Šamoríně - Egy év Somorján je jejím volným pokračováním. K oběma knihám vyšlo po dvou CD zhudebněných básní ve slovenštině a maďarštině. Hudební sbírka Rok v Šamoríně zazní blues, etno a world music. Na koncerte Rok v Šamoríně - Egy év Somorján hostuje **Bernadett Kiss** z Pécsu, držitelka platinové desky za CD legendárního Ghymesu, **Andor a Kristián Bujákovi**, bývalí členové skupiny Ghymes, **Juraj Turtev**, přední osobnost slovenské bluesové scény, špičkový slovenský kytarista **Miloš Železnák**, **Janka Fardová**, **Roman Kraic** a rocker **Koppány Kovács**.

Vstupné 120 Kč, pořádá Lysina lenina.

Orel umí i tančit

i světových skladatelů. ZUŠáci se střídali po vstupech s kapelou Romantika MIX, která prokázala své kvality již minulý ročník, a tak nic nebránilo jejímu vystoupení na letošním plesu. Stejně tak se osvědčil i Orel Telnice, který předvedl,



jak vypadají standardní i latinsko-americké tance v podání Mistrů České republiky. Další vstup patřil aerobic teamu s jejich fitness sestavou Pavoučí trio, při kterém dívky ukázaly okolí nejen pěkné přiléhavé oblečky, ale také svoji pružnost.

Neoriginálnější vstup, který v jiném plesu nenajdete, patřil sportovnímu klání, které si pro nás připravil ve formě půlnoční soutěže Tomáš Mrázek. Tentokrát se soutěžící potýkali s kopii deváté minigolfově jamky. Místo golfové hole jim však byla do ruky vložena hůl florbalová a golfový míček byl nahrazen florbalovým. Přidejte k tomu podlahu našeho KD, která (jak se ukázalo) je opravdu velmi křivá, a uvidíte, že to soutěžící neměli jednoduché. Do soutěže se přihlásilo 10 lidí, z čehož dvě byly zástupkyně něžného pohlaví. A jak se ukázalo, něžné pohlaví opět vyhrálo. Simča Sváčková s výkonem „branka na dvě střely“ stala vítězkou celé soutěže a byla obdarovaná kvalitní skotskou whiskou.

Taneční veselí pokračovalo, tombola se rozebrala a našel se i šťastlivce, který si přišel pro hlavní cenu - mikrovlnku. V očích návštěvníků bylo vidět, že se ples povedl a líbil se jim, o legraci nebyla nouze, a tak se všichni těšíme na příští ročník.

SIMMaS

(Další fotografie z plesu na poslední straně.)

Mikulášské čertohrátky v Horácké galerii

První Mikulášové s čerty a anděly vyrazili do ulic už v pátek, kdy slavila svůj svátek Jitka, další pak pokračovali v den sv. Mikuláše a opozdilci se objevili ještě v neděli na Benjamína.

Tyto postavy, neoddělitelné spjaté s adventem, se vyskytovaly i na místech, kde byste je asi zrovna nečekali. Tak třeba v Horácké galerii v Novém Městě na Moravě. Tato budova, prezentující díla slavných malířů, sochařů a dalších umělců, se jako mávnutím kouzelného proutku změnila na dětský ráj.

Mikulášské čertohrátky, které zde v neděli probíhaly, přilákaly

desítky nejmenších obyvatel Nového Města a okolí. A není divu, protože je tady čekalo divadélko, výroba pohyblivého čerta a navíc ještě závěrečné překvapení. Malí i velcí se tu dozvěděli, jaké to bylo o prvních Vánocích, a nakonec si všichni společně zazpívali koledu.

Ke sváteční náladě tak trochu přispělo i počasí. Když se šťastní a rozesmátí caparti vraceli do svých domovů, snažely se na ně z nebe obrovské sněhové vločky, které nenechaly nikoho na pochybách. Vánoce už jsou opravdu za dveřmi!

Helena Zelená Křížová

www.zdarskevrchy.cz

Z významných výročí

3. 1. 1919 se v Novém Městě na Moravě narodil **Miloš Konvalinka** (hudební skladatel, 90. výročí narození, zemřel 27. 11. 2000 v Brně)

10. 1. 1899 se v Novém Městě na Moravě narodil **PhDr. Josef Miroslav Kořínek** (jazykovědec, slavista, 110. výročí narození, zemřel 31. 8. 1945 v Bratislavě)

12. 1. 1909 se v Lysé nad Labem narodil **František Hradecký** (akademický malíř, 100. výročí narození, zemřel 1. 7. 1952 v Novém Městě na Moravě)

14. 1. 1929 zemřel v Kolíně **František Procházka „Župan“** (spisovatel, 80. výročí úmrtí, narodil se 23. 5. 1858 v Běstíně u Hořovic)



Hory shora

Beseda s Radkem Jarošem
a promítání filmů z Expedice 2008 (Dhaulagiri, Makalu)

úterý 30. prosince, 18 hod., kulturní dům, vstupné: 90 Kč, důchodci a děti 50 Kč (veškerý výtěžek z akce bude věnován Centru Zdislava)

Strategický rozvojový dokument - doporučení i pro příští generace

V těchto dnech byl dokončen návrh Strategického rozvojového dokumentu města. Schvalován bude na počátku roku 2009.

Strategický rozvojový dokument přináší zajímavé studie čtyř novoměstských lokalit.

Především doporučuje přemístit autobusového nádraží k nádraží Českých drah, kde by měl vyrůst společný terminál pro všechny cestující. Rovněž by zde měly začínat a končit všechny cyklostezky. Dokument tedy řeší i trasy cyklostezek v novoměstských ulicích.

Prostor dnešního autobusového nádraží je místem příjezdu do města a je třeba, aby zkrásněl. Strategický dokument navrhuje drobnější výstavbu podél potoka a v místě křižovatky naproti supermarketu Billa hotel nebo obytný dům. Část dnešního autobusového nádraží je plánována jako parkovací plocha.

Komenského náměstí a Masarykova ulice jsou dopravně velmi frekventovaná místa. Široké vozov-

ky zajišťují automobilistům komfort pro rychlou jízdu. Urbanisté razí do budoucnosti pro dopravu ve městech trend snižování komfortu rychlé jízdy a posílení bezpečnosti provozu. V souvislosti s tím doporučuje Strategický rozvojový dokument města mimo jiné přemístit parkovací plochu na Masarykově ulici (ve směru ke kinu) z pravé části ulice do levé části. Na Komenského náměstí by měla být autobusová zastávka.

Velké změny jsou doporučovány i na Vratislavově náměstí. Stejně jako většina dřívějších návrhů úpravy náměstí je Strategickým rozvojovým dokumentem doporučováno zrušit diagonálu. Pro dopravu by se měla uvolnit i část komunikace před Horáckou galerií, naopak s dopravou se v budoucnu nepočítá v místech výstupu z kostela směrem ke kašně s Vratislavem z Pernštejna. Park by měly tvořit pouze vzrostlé stromy, nepočítá se s drobnou zelení z keřů.

Nepočítá se rovněž s parkovými chodníky, pro plochu celého parku je navrhován tzv. pískový mlat - pevná nezatravněná plocha dostatečně vsakující dešťovou vodu.

Strategický rozvojový dokument města zpracovával tým vedený Ing. Arch. Jakubem Kynčlem. Po řadě drobnějších studií jednotlivých částí N. Města je popr-

vě předkládána studie komplexní. Po předložení členům rady města bude projednán v komisi městské památkové zóny a památek města a v komisi architektury, rozvoje a majetku města. Po té s ním bude seznámena veřejnost. Do podoby, v jaké bude schválen, bude drobnějšími i zásadními kroky dopracováván po desítky let. EJ

Rozpočet města na rok 2009 přípraven k projednání

I na posledním zasedání rady města před schvalováním rozpočtu města na rok 2009 městskými zastupiteli se radní znovu zabývali problematikou rozpočtu.

Za předpokladu, že bude rozpočet dne 16. prosince schválen, budou stěžejními investičními akcemi roku 2009 příprava výstavby regocentra, budování fotbalového hřiště pod zastávkou a rekonstrukce bývalého JKP. Mezi investičními akcemi by měla být také revitaliza-

ce zeleného věžového domu spojená s úpravou okolí. Na ulicích Monseova a Křenkova je plánován nový povrch a počítá se s nárůstem pedasáti parkovacích míst.

V souvislosti se zateplením věžového domu a novou fasádou zazněla i otázka - má zůstat zelený věžový dům i nadále zelený? Nebyla by vhodnější fasáda v okrové barvě? Není vyloučeno, že se občané žijící v tomto domě budou moci k barvě fasády vyjádřit. EJ

Územně analytické podklady za přispění EU

Na zpracování územně analytických podkladů (ÚAP) pro obec s rozšířenou působností (ORP) Nové Město na Moravě byla vybrána v rámci výběrového řízení na zakázku malého rozsahu na služby společnost KNESL+KYNČL, s. r. o.

Územně analytické podklady byly na základě smlouvy s výše uvedenou společností zpracovávány v rozsahu vyplývajícím ze stavebního zákona a příslušných prováděcích předpisů pro správní území celého obvodu obce s rozší-

řenou působností Nové Město na Moravě (obvod má výměru 292,85 km² zahrnuje 30 obcí, 58 katastrálních území a přibližně 19 500 obyvatel).

ÚAP byly v souladu se smlouvou o dílo odevzdány do 30. 1. 2008.

Hlavními činnostmi při zpracovávání výše uvedené zakázky bylo soustředění množství údajů sběrem dat, průzkumem území, ze stávajících územních plánů atd. z mnoha oblastí (mj. dopravní a technická infrastruktura, ochrana přírody, ochrana kulturních pa-

mátek, vodní hospodářství, lesní hospodářství, občanská vybavenost, bydlení).

Tyto údaje byly vyhodnoceny s cílem určit zejména hodnoty území, limity využití území, zjištění a vyhodnocení udržitelného rozvoje území a určení problémů k řešení.

ÚAP budou velmi cenným zdrojem informací zejména pro samosprávy obcí, úřady územního plánování, dotčené orgány, projektanty územních a regulačních plánů, velké investory apod.

V neposlední řadě budou ÚAP zdrojem informací pro pořízení ÚAP pro území kraje Vysočina.

Město Nové Město na Moravě využilo možnosti a podalo žádost o poskytnutí podpory v rámci Integrovaného operačního programu. Žádosti bylo vyhověno a město obdrželo Rozhodnutí o poskytnutí dotace ze strukturálního fondu ERDF (867 tis. Kč) a ze státního rozpočtu (153 tis. Kč). Celková cena zakázky je přibližně 1,5 mil. Kč.

odbor RRÚPSŘ

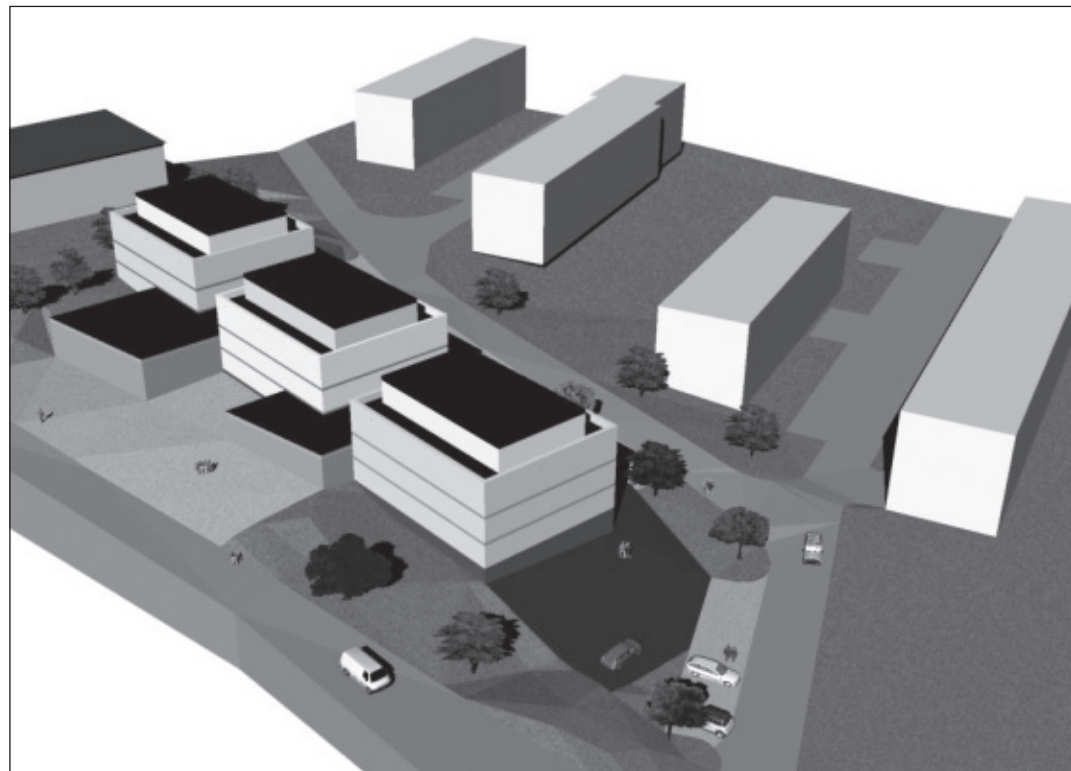
Pozemek pod nemocnicí znovu vydražen

V únoru letošního roku byl zmíněný pozemek (volná plocha mezi ulicemi Žďárská, Purkyňova, Pavlovova a Mendlova) vydražen zástupcem britské stavební firmy. Úctyhodná vydražená cena (cca 3 mil. Kč) však nebyla zaplacená a pozemek byl v minulých týdnech dražen znovu.

Tentokrát vyšla z dražby vítězně jihlavská stavební firma Bytstudio a. s. Developerským způsobem staví obytné domy v Jihlavě, Třebíči a Velké Bíteši.

Podle slov starostky města se z prvních vzájemných jednání dá usoudit, že zájmy firmy i zájmy města budou shodné - výstavba domů určených pro bydlení a drobnou občanskou vybavenost.

Předběžná studie (vpravo) naznačuje možnou budoucí výstavbu. Pohled od prodejny Jednoty. EJ



Názory zastupitelů: Okem sportovního ducha

Po čase na mne opět vyšla řada k možnosti glosovat dění v našich novinách. Rád bych navázal na největšinou skromně se vyskytující pozitivní články této rubriky. Jak jistě víte, je, z pohledu věci na naše město, možné jásat. Taktéž je možné vzdvihnout pohled školství. Důvody jsou zřejmé, byť zde nejsou všechny uvedené. Rád bych vyzvedl, že ZŠ na ulici L. Čecha - získala 11. 11. 2008 certifikát „Česká daltonská škola – I. stupeň“. A také skutečnost, že naše město získalo pořadatelsví MS v biatlonu a lze říci, že s naprostým přehledem. Hrdost je na místě, neboť mnozí z Vás se aktivně podíleli na přípravách stavby a realizace zázemí. Důsledkem toho pak vzniklo

sportovní prostředí, které odpovídá těm nejvyšším standardům, s lehkým úsměvem je nutno glosovat, že ještě něco dobudovat budeme muset. MS je věcí veřejnou a věci natolik kolektivní, že v duchu tohoto podniku věřím, že ho vnímáme tak pozitivně, jak nám bylo svěřeno.

V duchu sportu je mi pouze trochu líto, že takovýto podnik (myšleno MS), jenž by smeloval město jako celek, není pořadem každého dne. Nejde o to neustále vyhlašovat vítěze a účastnit se oslav, ale hlavně o to naučit vítěze ctít soupeře poražené, naučit zkušené občany vnímat změnu stylu občanů mladších a také o projevenou snahu předání našim mladým pohled na svět,

Dopravní stavby v N. Městě na Mor.

Před několika týdny byla dokončena další dopravní stavba v Novém Městě na Moravě. Byla provedena rekonstrukce Nečasovy ulice, křižovatky na Palackého náměstí a spojovací komunikace na Vratislavovo náměstí. Na Nečasově ulici byl vybudován chodník, který tam léta chyběl, došlo tím k mírnému zúžení silnice, ale zde to tak moc nevádí.

Horší to je již na Palackého náměstí, zde se křižovatka projektantovi vůbec nepovedla a důsledek je vytvoření dopravně nebezpečného místa. Při jízdě ze Žďárské ulice a odbočování vlevo na náměstí,

Mají nás za hlupáky?

Po krajských a senátních volbách přišel pan Paroubek s tezí, že lidé v těchto volbách de facto hlasovali o vládě. Toto po něm následně počali papouškovat jak opoziční, tak koaliciční politici, včetně pana prezidenta. Je-li tomu opravdu tak (a bohužel asi – pod vlivem volební kampaně ČSSD a médií - ano) a velká část voličů nepochopila, koho a kam jde volit, pak se nabízí otázka, zda člověk, který není schopen rozeznat, že při volbách krajských volíme krajské zastupitele (a tedy i hodnotíme činnost krajské samosprávy v předcházejícím volebním období), by neměl být zbaven svéprávnosti a potažmo volebního práva!

Se „supertezí“ však nyní ve svých „Názorech zastupitelů“ přicházejí paní Věra Buchtová a pan Josef Brůna. Podle nich jsme pro změnu v krajských a senátních volbách hlasovali o práci městského zastupitelstva! To už je trochu příliš. Toto tvrzení mně připadá nejen absurdní, ale snad i urážlivé. Předpokládat, že novoměstští voliči mají v hlavě takový chaos, že hlasují o všem možném, jen ne o tom, o čem opravdu mají hlasovat, přece znamená považovat je za hlupáky! **Ing. Radan Kamenický**

řidič v osobním automobilu vůbec nevidí přijíždějící vozidlo z pravé strany, kterému musí dát přednost v jízdě. Ve výhledu mu brání kašna.

Zde došlo k posuvu křižovatky směrem blíže ke kašně a je vtlačena více do Žďárské ulice. Paradoxem tomu je neobvykle široký chodník před VZP, oblouk v křižovatce na vjezdu do Vratislavova náměstí. Celkově je komunikace v křižovatce úzká a brání tak řádnému objíždění automobilů. Úplná dopravní tragédie vzniká, když se tam na křižovatce potkají dvě zásobovací nákladní vozidla.

Vyvýšený přechod pro chodce a úzká spojovací silnice mezi náměstími Vratislavovo a Palackého bude dělat problém i vozidlům Záchranné služby při akutním projíždění.

Nevim zda v průběhu stavby prováděl investor kontrolní dny, že si při nich těchto problémů vůbec nikdo nepovšimnul a nenechal komunikaci včas předělat.

Město, tak jak si jej většina občanů pamatuje bylo dlážděno někdy v začátku dvacátého století, tehdy jezdily městem hlavně koňské potahy a silnice byly budovány široké.

K připomínce v první části textu, ke změně křižovatky na Palackého náměstí, se vyjádřil pracovník odboru ISM Miloš Hemza: Při projektování a při realizaci jakékoli stavby musí být dodrženy platné předpisy. Samotná projektová dokumentace pak podléhá schvalovacímu procesu v rámci stavebního řízení, v rámci něhož je odsouhlasena příslušnými dotčenými orgány (zejména silničním správním úřadem, dopravním inspektorátem, správcem komunikace) a následně stavebním úřadem formou vydání příslušného povolení k realizaci stavby. Tímto schvalovacím procesem prošla i projektová dokumentace rekonstrukce ul. Nečasova včetně navazujících úprav Pa-

lterý nedefinuje rozdíly mezi mladými a starými pouze na odstup a vzájemnou neúctu. Pokud bychom se o to jen trochu snažili, byly by naše všední dny o poznání lehčí, a to jak při kontaktu s dospělými, tak i s dětmi. Ty zlobivé snad poděsil čert, no uvidíme po Vánocích.

Ale nazpět k našemu městu.

Dle toho, jakým způsobem jsme vyhověli celosvětovým kritériím o pořádání MS biatlonu, je na místě ptát se, jak nás vnímají venku, za hranicemi našich běžných obzorů. Ve světovém měřítku se města pořádající takovéto podniky snaží o to, aby se město samotné stalo synonymem sportovních aktivit. Otázka je zřejmá.

Kterým směrem se skutečně vydáváme, jaký je námět na využi-

V posledních letech se udělovalo v městě několik dopravních staveb při nichž byly dopravní zájmy potlačeny někam do kouta zájmu:

Například úprava komunikace u samoobsluhy pod nemocnicí, také zúžení a úbytek parkovacího prostoru.

Parkoviště u nemocnice - stromy - úbytek parkovacího místa pro 24 automobilů.

Dále i zamýšlená výstavba plaveckého areálu na fotbalovém hřišti je z dopravního hlediska podle mého názoru také nesmyslná. Tento areál je potřeba naopak orientovat do prostoru k bývalým jatkám, kde bude dostatek prostoru na všechno, i na parkování.

Argument, že to budou mít děti ze školy daleko je poněkud zavádějící. Hodinové koupání stejně během výpadku dvou vyučovacích hodin nestihnou.

Aby to nevyznělo, že je všechno špatně, jsou i dopravní stavby, které se povedly. Parkoviště u bývalé hotelovky, ulice Makovského - parkovací místa.

A co město ještě nutně potřebuje vyřešit:

Otáčeni autobusů u nemocnice a nová zastávka, tak aby byl usnadněn vstup cestujících do nemocni-

lackého náměstí a vjezdu do náměstí Vratislavova. Platné předpisy tedy byly dodrženy a při následných pravidelných kontrolních dnech již bylo sledováno, zda průběh stavby odpovídá zadanému.

Jiná otázka je, z jakého pohledu je výsledný stav z hlediska dopravy lepší, nebo horší. A jestli to, co se na první pohled zdá horší, není z celkového hlediska výhodou a záměrem. Dřívější řešení křižovatky s dopravním zrcadlem pro řidiče přijíždějící ze Žďárské ulice v žádném případě nebylo ideální. A rovný úsek mezi ulicemi Nečasovou a Vratislavovým náměstím často sváděl k velmi rychlé jízdě. Možná si mnohý řidič vzpomene, jak obtížné a někdy i nebezpeč-

tí krajiny, na kterou se každý den díváme? Snad nejhezčím dárkem pro všechny občany by byla jasná vize namísto celoročních žabomyšších sporů.

Samozřejmě je možné dělat více, ale spíše mne teď zajímá věc obecné shody a synergie mezi občany. Tento zájem projevují jako učitel, občan, tak i zastupitel. V duchu Vánoc, vánoční nálady Vás všechny zdravím a přeji hodně sportovním duchem a shodou naplněnými zážitky se spoluobčany. A dle hesla „kdo si hraje nezlobí, do vody se rád potopí“ si pojďme například představit funkční regocentrum jako jeden z těch jasných směrů.

Mgr. Miroslav Handschuh,
zastupitel za ODS

Dnes je autobus vysype uprostřed křižovatky a pro mnohé staré je to dost problém z tohoto místa přejít přes silnici tak, aby bezpečně došli do nemocnice. Také pro jiné účastníky provozu stojící autobusy v křižovatce vytváří překážku v rozhledu. Řešení tohoto problému se také již třetí rok oddaluje a čeká se na to, až tam chodce někdo srazí.

Při stavbě točny a zastávky u nemocnice je potřeba vyřešit i další parkoviště u nemocnice a zamýšlený vjezd pro sanitky podjezdem železniční tratě. Parkování u nemocnice je již dnes také problém, vozidla jsou odstavována často i u Jednoty a stodoly Zahrádkářského svazu.

Posílám svůj příspěvek jako názor profesionálního řidiče, který jezdí většinou s velkými motorovými vozidly nejenom v ČR, ale i v zahraničí.

V letošním roce jsem byl v USA, najezdil jsem tam během dvou týdnů 2200 mil. Tam by se měli jet podívat na získání zkušeností projektantů, investoři, ale i řidiči, aby zde načerpali hodně poučného z dopravní problematiky.

Zdeněk Dvořák

né bývalo vyjíždění na diagonálu ze spodní části středu křižovatky více ke Žďárské ulici, tak zvýšený přejezd před poliklinikou mají řidiče záměrně zpomalit, případně je i přimět k úvaze, zda je pro ně vjezd na náměstí opravdu nutný. A pokud je nutný, tak při pomalé a pozorné jízdě by si měl řidič umět poradit i se sloupky před kašnou, které skutečně lehce brání ve výhledu (nicméně každá stavba je jakýmsi kompromisem mezi nejrůznějšími zájmy a sloupky kolem kašny stojí na odůvodněném požadavku památkářů) a rovněž dvě zásobovací vozidla by neměla dopravu zablokovat, pokud budou za volantů sedět rozvázní a ohleduplní řidiči.

Projekt „Panenka“ na 1. ZŠ

Každá základní škola si už druhým rokem sestavuje svůj školní vzdělávací program. Záměrem je, aby pedagogové při tvorbě těchto programů nejen vzájemně spolupracovali, propojovali vhodná témata, posilovali mezipředmětové vztahy, zapojovali žáky do zajímavých aktivit, ale hledali podporu i u jejich rodičů.

Toto se podařilo na naší skloubit v projektu „Panenka“, který se téměř celý listopad stal součástí výuky a do kterého se zapojila nejenom školní družina, ale všechny třídy prvního stupně, 9. A a C z druhého stupně, členky redakce školního časopisu Puclík a samozřejmě rodiče.

Projekt se skládal ze dvou částí. V teoretické části se všichni žáci dozvěděli, co je podstatou projektu, kdo jej zajišťuje, co obnáší. Druhá část pak byla praktická, kdy se za pomoci třídních učitelek dali zájemci do vytváření hadrových panenek.

Proč to všechno dělali? Svým vlastním přičiněním nezištně pomoci dětem v Africe. Projekt má totiž charitativní podtext.

Co je jeho podstatou? Pokusit se vytvořit co nejkrásnější panen-

ku, která se někomu zalíbí natolik, že si ji zakoupí. Takto získané finanční prostředky se pak použijí na nákup vakcín proti smrtelným dětským chorobám, které se na černém kontinentu stále hojně vyskytují.

Kolik panenek se nám nakonec podařilo vytvořit? Téměř 75. Možná se to mnohým z vás bude zdát málo, ale kdyby se podařilo prodat všechny, tak jsou to téměř tři třídy žáků naší školy – tři třídy zachráněných dětských životů.

Po výstavě panenek, která se uskutečnila na přístavbě i na hlavní budově školy, byly panenky odeslány do Prahy, kde má hlavní sídlo organizace UNICEF, která celý projekt nejen zajišťuje, ale hlavně je nabídné k prodeji. (Více informací o organizaci a projektu najdete na stránkách www.unicef.cz.) Budeme doufat, že všechny naše „holky i kluci“ časem najdou své „adoptivní“ rodiče. Je lepší zapálit byt jen malou svíčkou, než proklínat temnotu, zachránit třeba jen jeden dětský život, než žádný.

**Mgr. Pavlína Poláčková, učitelka
1.ZŠ v Novém Městě**

Svoz komunálního odpadu o vánočních svátcích

Změny a náhradní termíny ve svozu komunálního odpadu:

pondělí 22. 12. – náhradní svoz bude proveden v sobotu 20. 12.

pondělní svoz: Rokytno, Studnice, Maršovice, ulice Maršovská, Bezručova, Čapkova, Mrštíkova, Karníkova, Vančurova, Luční + cizí obce a firmy

úterý 23. 12. – náhradní svoz bude proveden v neděli 21. 12.

úterní svoz: ulice Petrovická, Německého, Němcova, Jamborova, Podlouckého, Blažičkova, Dukelská, U Jatek, Veslařská, Bělisko, Na Výsluní, Lesní, Polní, Zahradní, Sportovní, Leandra Čecha, Makovského, Šimkova, Štursova, Tyršova - od ul. Žďárská po křižovatku, Radnická, Hornická, Budovatelů, Vlachovická, Pohledec, Jiříkovice, Slavkovice, Petrovice + firmy

středa 24. 12. – náhradní svoz bude v pondělí 22. 12.

středeční svoz: ulice Školní, Žďárská – bytovky + ostatní, Palackého, Nečasova, Purkyňova, Mendlova, Pavlova, Drobného, Mírová - sídliště + rodinné domy, Horní, Výhledy, Smetanova, Tyršova, Křenkova, Monseova + cizí obce a firmy

čtvrtek 25. 12. – náhradní svoz bude proveden v úterý 23. 12.

čtvrteční svoz: ulice Masarykova, Komenského náměstí, Vratislavovo náměstí, směr Nová Ves, Jánská, Brněnská, Soškova, Křičkova, Nádražní, Malá, Hájkova, Nezvalova, Hlinné + cizí obce a firmy

pátek 26. 12. – náhradní svoz bude proveden v sobotu 27. 12.

páteční svoz: cizí obce a firmy

čtvrtek 1. 1. – náhradní svoz bude v sobotu 3. 1.

čtvrteční svoz: ulice Masarykova, Komenského náměstí, Vratislavovo náměstí, směr Nová Ves, Jánská, Brněnská, Soškova, Křičkova, Nádražní, Malá, Hájkova, Nezvalova, Hlinné + cizí obce a firmy

Podle obecně závazné vyhlášky č. 1/2007 čl. 8 odstavec 4, písmeno c) je vlastník svozové nádoby povinen zajistit přistavení sběrných nádob ve večerních hodinách předchozího dne nebo v ranních hodinách svozového dne (nejpozději do 5,00 hod.) a uklid nejpozději ve večerních hodinách svozového dne. Pokud nebude sběrná nádoba ke svozu přistavena v daném termínu, bude vyvezena při dalším řádném svozu.

Marcela Kratochvílová, odbor ISM

Pro bezpečnější chůzi Rokytne

K projednání a schválení na XIX. řádném zasedání zastupitelstva města dne 16. prosince doporučila rada města nákup pozemků v Rokytne. Vedení města má v úmyslu zbudovat v klidnější části

obce v rámci bezpečnosti chodců chodník. Konkrétně by měl chodcům umožnit vyhnout se zatažce ve spodní části obce, kde jim zejména v zimním období hrozí nebezpečí. EJ

Krátce

▫ Rada města schválila zápis do kroniky města za rok 2007 a vyslovila za něj poděkování městskému kronikáři Františku Vyplašilovi.

▫ Rada města uvažuje o rozšíření úředních hodin Městského úřadu v Novém Městě na Moravě. Schválení třetího úředního dne je velmi pravděpodobné.

Bruslení veřejnosti

zimní stadion Žďár n. S.

20. 12.	17 - 18,30	
24. 12.	9,45 - 11,15	
25. 12.	10 - 11,30	17- 18,30
26. 12.	10 - 11,30	17- 18,30
27. 12.	10 - 11,30	17- 18,30
28. 12.	10 - 11,30	17- 18,30
29. 12.	10 - 11,30	17- 18,30
30. 12.	10 - 11,30	17- 18,30
31. 12.	10 - 11,30	

Program E.ON Zlaté lyže

Středa 31. prosince 2008

10:30 kulturní program (koncert v areálu Sport. klubu u hotelu SKI)

12:00 start závodu mužů na 15 km klasicky

14:45 start závodu žen 10 km klasicky

15:45 kulturní program (areál Sportovního klubu u hotelu SKI)

16:30 zahájení 71. ročníku E.ON Zlaté lyže a vyhlášení vítězů prvního dne, ohňostroj (areál Sportovního klubu u hotelu SKI)

Čtvrtek 1. ledna 2009

12:30 kulturní program (areál Sportovního klubu u hotelu SKI)

13:30 kvalifikace sprintu žen a mužů

14:30 - 15:15 kulturní program

15:30 finále sprintu žen a mužů

17:00 vyhlášení vítězů a ukončení 71. ročníku E-on Zlatá lyže

Po oba dny bude zajištěná kyvadlová doprava Nové Město - areál SKI.

Stomatologická pohotovostní služba

Ošetření je poskytováno v době 9 – 12 hod.

24. 12. MUDr. Kozáková, Zahradní 271, **Bystrice, 25. 12.** MUDr. Kozák, Zahradní 271, **Bystrice, 26. 12.** MUDr. Havlíčková, **Radostín n.O., 17. 12.** MUDr. Michal, poliklinika **ZR, 28. 12.** MUDr. Michalová, poliklinika **ZR, 1. 1.** MUDr. Chromá, **Křižanov, 3. 1.** MUDr. Bajerová, **NM, 4. 1.** MUDr. Pařízková, poliklinika **ZR, 10. 1.** MUDr. Semerádová, Palachova 35, **ZR, 11. 1.** MUDr. Fillová, Poříčí 11, **V. Meziříčí. Aktuální změny je možno najít na internetových stránkách novoměstské nemocnice (www.nnm.cz)**

INZERCE

• Koupím zimní guma Felicia, 165-70-13 i s disky, tel. 739 755 429

• PRODÁM 4 kusy zimních pneu zn. Barum (70%) na plech. discích 165x70x13 na PEUGEOT 309, cena 3.900 Kč, tel. 776 005 775

• Hledám pronájem bytu 2+1 (2+0), v nižším podlaží nebo v domě s výtahem. Pouze v NM. tel. 607 762 996

• Pohlídám dítě, možnost doučování. tel. 605 135 668

• PRODÁM dětskou autosedačku od 0-36 kg, polohovatelná. Cena 500 Kč, tel. 737 710 314

• Prodám velmi levně zachovalé sjezdové lyže Atomic a Blizzard. tel.: 728230567

• Prodám Š 120 LS r.v. 81, STK 6/09, tažné, rádio, 73 tis. km, cena dohodou - levně. tel. 739 755 429

• Prodám pěkný slunný cihlový byt 2+1 v OV v NMNM. Byt je po kompletní rekonstrukci. Tel.: 608 821 198

• Tento typ soukromé inzerce zveřejňujeme zdarma. Nejvhodnější způsob dodání do redakce je e-mailem.

MRS MO N. Město

oznamuje vánoční prodej kaprů

pátek 19. 12. 12 - 16 sádky

20. - 22. 12. 8 - 16

sádky, náměstí

Nejlevnější hotovostní úvěry

pro všechny, i ženy na MD

bez poplatků,

možné konsolidace

tel. 777 229 889

**DDM Klubíčko přijme
uklížečku na 2 hodiny denně.**

Nástup ihned.

Informace

na tel. 608 822 562

INZERCE

- Prodám byt 2+1 v osob. vlast. v NM, ul. Drobného, cena dohodou, tel. 732 488 494
- PRODÁM uzamykatelné přičníky na hagusy zn. HAKR - univerzální, téměř nepoužívané, provozované na ŠKODA Fabia cena 900 Kč, tel. 776 005 775
- Prodám el. sporák MORA s horkovzdušnou troubou, pěkný, 500 Kč, tel. 605 135 668

- PRODÁM 4 kusy zimních pneu zn. Barum Polaris (70%) na plech. discích 165x70x14 na ŠKODA Fabia, cena 4.000 Kč, tel. 776 005 775

TV RADIO SERVIS PRODEJ

Soškova 212, Nové Město na Moravě, za hotelem „Musil“

tel.: 606 585 283

provádí opravy:

televizorů, rádií, videa

montáž antén a satelitů:

1 až 500 účastníků 15 českých

a slovenských programů

BEZ DALŠÍCH POPLATKŮ

prodej elektroniky



SILVESTROVSKÉ RACHEJTLE

zboží s certifikátem

- * zábavná pyrotechnika
- * ohňostroje, světlice, kulové pumy
- * rakety, petardy, vulkány, prskavky
- Velký výběr za nízké ceny.
- * výzdoba, čepičky, klobouky aj.
- * špagety ve spreji, serpentinový

kalendáře a diáře 2009

31. 12. OTEVŘENO 8 - 14 h.

**SILVESTR OD NÁS
BUDE TO BOMBA**

„Všem šťastný nový rok...!“

ZVĚŘINOVÉ HODY

Restaurant „Ve dvoře“

(u Bukáčků, N. Město na Mor.
ul. Malá 161)

19., 20. a 21. prosince

rezervace a informace

na tel. 566 615 055

Silvestr 2008

Restaurant „Ve dvoře“

(u Bukáčků, N. Město na Mor.
ul. Malá 161)

rezervace a informace
na tel. 566 615 055

Lyžařské přilby

pro děti do 15 let
cena 599 Kč

Hračky, Rajska
Komenského nám. 999
(1. patro Albert)

Nové Město na Mor.

Částku 1000 Kč proplácí
svým pojištěncům VZP
na chrániče a přilby!!!

Platí pouze v prosinci 2008!

Jeans shop

dámské, pánské, dětské rifle
a jiné jeansové zboží
nově otevřeno

Žďárská 41 (u Veinlichů)

po - pá 8,30 - 17,30, so 8 - 12

Fa HUDEČEK

VÝROBA DŘEVĚNÝCH
TYČOVÝCH GARNÝŽÍ

ve všech délkách



- velký výběr hlavíc a odstínů
- jednoduché i dvojitě
- vše ze dřeva (žádné fólie)
- příznivé ceny

www.drevene-garnyze.cz

JÁMY 52 566 625 548
777 252 634

CK a CA RENATA

Drobného 366, 592 31 Nové Město na Moravě

Tel/ fax: 566 617 317, mobil: 603 539 857

e-mail: info@ckrenata.cz

www.ckrenata.cz

www.dominikanskarepublika.cz

V období celoroční rekapitulace a novoročních předsevzetí

Vám děkujeme za dosavadní přízeň,

přejeme příjemné prožití svátečních dní

a v novém roce mnoho zdraví, štěstí, pracovních

i osobních úspěchů

!Prodej Léto 2009 ZAHÁJEN!

Zajistíme Vám dovolenou od více, jak 100 renomovaných cestovních kanceláří např. Čedok, Fischer, Exim, Blue Style, Alexandria a mnoho dalších..., zkrátka od kterékoliv CK do všech destinací: Řecka, Tuniska, Egypta, Bulharska za stejnou cenu jako u pořádající cestovní kanceláře.

„Vše pod jednou střechou“

DIGITÁLNÍ TELEVIZE - INTERNET - TELEFON

SATT

VÍCE NEŽ 70 DIGITÁLNÍCH PROGRAMŮ

VYSOKORYCHLOSTNÍ INTERNET

VOLÁNÍ PŘES INTERNET

Podrobnější informace
na www.satt.cz

DIGITÁLNÍ
TELEVIZE
již od 150 Kč

JimJam



INFORMAČNÍ TELEFONNÍ LINKA - 566 654 844

Žďárská 70, Nové Město na Moravě

ČERPACÍ STANICE MARŠOVICE

u Nového Města na Moravě

- prodej pohonných hmot | natural | special | nafta
- nejlepší ceny | slevový program | firemní karty

PO - NE 6:00 - 18:00 | MARŠOVICKÁ 93 | TEL: 566 616 425

INTERMONT

VÝROBCE ZNAČKOVÉHO NÁBYTKU

MONTERO® & CONIFERA®

VZORKOVÁ PRODEJNA
KRUCEMBURK

tel. 569 698 705

Otevřeno: PO - ST 9.00 - 16.00

ČT - PÁ 9.00 - 18.00

SO 8.00 - 11.00



55 let tradice výroby nábytku

95 % zboží k okamžitému odběru!!!



široký sortiment
nábytku - masiv
dýha, lamino

www.MONTERO.cz



dětské a obývací
pokoje, ložnice,
matrace

kancelářský
a hotelový nábytek,
nábytek pro penziony



Předvánoční čas: Andělský jarmark v Klubičku nabídl dětem 6. prosince spoustu tvůrčích dovedností a potěšil i vystoupením dudáků z Domažlic (foto nahoře, nahoře vpravo a ve středu vlevo). Lidovou slavnost Ten vánoční čas provázal 12. prosince jarmark. Na odbyt šlo jmelí, k zastavení lákala i práce kováře (foto vpravo ve středu a vpravo dole). Fotografie z plesu Orla TJ dokazuje, že plesová sezona právě začíná (vlevo dole). A malá připomínka vpravo zcela nahoře - nezapomínejme sypat do krmítek.



NOVOMĚSTSKO - vydává město Nové Město na Moravě. Redaktorka: PhDr. Eva Jašková, redakce a administrace: Vratislavovo nám. 103, 592 31 Nové Město na Moravě, telefon 566 650 253, 724 984 857, e-mail: zpravodaj@nmnm.cz <http://noviny.nmnm.cz>. Tiskne Horácká tiskárna Nové Město na Moravě. Registrační značka OÚ 3714-1491. Nevyžádané rukopisy a fotografie se nevracejí. Názory autorů příspěvků nejsou vždy totožné s názory redakce.